

biuletyn przewodnicki

PRZED VIII ZJAZDEM PZPR • NIESZAWA • O WŁOCŁAWSKICH SPICHRZACH • ZABYTKOWY ZESPÓŁ KLASZTORY W SKĘPEM - WYMYŚLINIE /część II/ • HERBY MIEJSKIE - LIPNO • O WŁOCŁAWSKIEM STATYSTYCZNIE • STANISŁAO BECHI • SŁOWNIK TERMINOLOGICZNY PRZEWODNIKA - WSZYSTKO O ŁUKU • AKTUALNOŚCI PRZEWODNICKIE.

579



przed VIII zjazdem PZPR

W roku 1980 odbędzie się VIII Zjazd PZPR. Opublikowano już Wytyczne do dyskusji pozwalają na określenie stanowiska partyjnego i bezpartyjnego aktywu PTTK wobec problemów poruszonych w wytycznych. Podstawowy, polityczny nurt dyskusji przed VIII Zjazdem PZPR dotyczący wyszukiwania sposobów utrwalania jedności Polaków wobec spraw wewnętrznych Narodu, jak i spraw międzynarodowych, odpowiada istocie działań PTTK. Ideowa nadbudowa turystyki, propagowana przez PTTK, sprowadza się do kształtowania socjalistycznego patriotyzmu, umiłowania swojego kraju, a równocześnie do utrwalania uczuć internacjonalistycznych wobec bratnich narodów wspólnoty socjalistycznej i tych narodów świata, które walczą o wyzwolenie społeczno i polityczne. Większość imprez turystycznych organizowanych przez terenowe jednostki PTTK odbywa się pod patriotycznymi hasłami. Przewidziany na wiosnę 1980 roku Kongres Krajoznawczy będzie niewątpliwie dowodem naszej postawy w służbie dla kraju. Kontakty międzynarodowe i niezaprzeczalny autorytet jaki posiada PTTK również poza granicami Polski, świadczą o popieraniu otwartej na świat polityki Partii i Rządu.

Przed turystyką, jako jedną z gałęzi gospodarki narodowej, stają zwiększone zadania w poprawie wydajności, jakości i organizacji pracy. Ponieważ jednak turystyka to przede wszystkim działalność w sferze nadbudowy, przed społecznymi działaczami turystycznymi stają zwiększone zadania dbałości jej ideowe oblicze.

Należy doskonalić usługi turystyczne jako dziedzinę służebną wobec jej roli wychowawczej, społecznej i politycznej. Prymat krajoznawstwa, jako ideowego nurtu polskiej turystyki oraz pierwszeństwo turystyki kwalifikowanej wśród innych jej dziedzin, powinno w naszej działalności zaznaczać się wobec wszelkich procesów i zjawisk ekonomicznych towarzyszących turystyce. PTTK powinno stać na straży tych cech turystyki i krajoznawstwa, które mają znaczenie wychowujące w duchu socjalistycznym.

Nasilenie spraw ideowo-wychowawczych w naszej działalności nieść będzie z sobą wyższą jakość usług. Doskonalenie modelu organizowanej przez Towarzystwo turystyki podniesie jej poziom, co pozwoli na pogłębienie walorów wychowawczych i poznawczych. Związana z tym zagadnieniem kultura turystyczna będzie podstawą naszego działania. Aktywność członków PTTK powinna systematycznie wzrastać, a poziom wiedzy pracowników etatowych Towarzystwa sukcesywnie się podnosić. Wiemy, że treścią turystyki jest poznawanie własnego kraju, jego zabytków, przyrody i współczesności, jednym słowem - krajoznawstwo. Dzisiejszy turysta powinien ubiegać się o miano turysty współczesnego. Sylwetką taką buduje trwale zainteresowanie turystyką, podnoszenie umiejętności adaptacyjnych, zamiłowanie i umiejętności krajoznawcze, znajomość tematycznej literatury, kultura na szlaku itp.

Turystyka znalazła swoje miejsce w Wytycznych Komitetu Centralnego na VIII Zjazd PZPR, gdzie czytamy :

" ... Wszelkimi sposobami należy dalszy rozwój turystyki, która powinna coraz lepiej wykonywać swe funkcje wypoczynkowe, zdrowotne, poznawcze i gospodarcze, a także ideowo-wychowawcze. Ważnym zadaniem jest znaczne zwiększenie uczestnictwa ludzi pracy i członków ich rodzin w turystyce i różnych formach zorganizowanego wypoczynku. Należy popularyzować krajoznawczą i kwalifikowaną turystykę, szczególnie wśród dzieci i młodzieży.

Rozwój turystyki w nadchodzących latach powinno charakteryzować znaczne wzbogacenie programów turystyczno-wypoczynkowych oraz ich dostosowanie do zróżnicowanych potrzeb i możliwości rodzin, młodzieży, osób w wieku poprodukcyjnym, ludności wiejskiej, a także turystów zmotoryzowanych. Należy zapewnić dalszą rozbudowę bazy turystyczno-wypoczynkowej zwłaszcza w tych regionach kraju, które posiadają duże walory turystyczno-wypoczynkowe, a dotąd zbyt mało są wykorzystane. Szczególnej troski wymaga rozbudowa sieci zajazdów i campingów. Ważnym zadaniem wszystkich organizatorów turystyki, jest zapewnienie pełnego wykorzystania bazy turystyczno-wypoczynkowej. Należy nadal przykładać szczególną wagę do rozwoju wymiany turystycznej z krajami socjalistycznymi. Trzeba zapewnić dalszą poprawę warunków wypoczynku naszych obywateli i lepszą prezentację osiągnięć naszego kraju turystom zagranicznym. Mając to na uwadze należy zapewnić szczególne preferencje dla turystyki zorganizowanej."

Mgr Ryszard Matuszewski



N I E S Z A W A

Pierwsza Nieszawa usytuowana była poniżej Torunia, na lewym brzegu Wisły. Stał tam zamek krzyżacki, który po traktacie 1422 r. został rozebrany. Na jego miejscu wzniesiono później zamek dybowski. Wokół niego zaczęła rozwijać się osada, która w 1431 r. uzyskała chełmińskie prawo miejskie. Znacznie korzystniejsze położenie handlowe Nieszawy już wkrótce zaczęło być poważną konkurencją dla Torunia.

Po długich staraniach Toruń uzyskał od króla Kazimierza Jagiełły przywilej, nakazujący zburzenie Nieszawy do 14 maja 1461 r. Miasto na podstawie rozporządzenia królewskiego z 24 września 1460 roku zostało przeniesione w górę Wisły, na obecne miejsce.

Założono je na planie zbliżonym do wydłużonego prostokąta, opartego dłuższym bokiem o rzekę. Centrum stanowił prostokątny rynek, na środku którego stał ratusz. Na skraju części północnej stał kościół farny, po przeciwnej stronie, już poza obrębem układu miejskiego - kościół i klasztor franciszkanów. Średniowieczna Nieszawa zajmowała obszar wyznaczony dziś ulicami: Rybaki, Browarną, Ciochocińską i strumieniem przepływającym wzdłuż placu kościoła parafialnego. W sylwecie miasta od strony Wisły dominowały spichlerze usytuowane między obecnymi ulicami Wąską a Mickiewicza. Obecnie architekturę tego okresu reprezentuje w Nieszawie późnogotycki kościół parafialny p.w. św. Jadwigi, wzniesiony około 1460-80 r. wielokrotnie przebudowany, począwszy już od XVI w.

W nowym miejscu miasto dość szybko odzyskuje swoją pozycję handlową, przeżywając szczególnie pomyślny okres rozwoju w ciągu całego XVI w. aż do połowy XVII w. W okresie tym na obszarze nowolokowanego miasta powstała największa ilość domów. Lustracja z 1569 r. stwierdza ich około 300, gdy w 1765 r. mówi się już tylko o 170 domach. Liczba ta będzie się jeszcze bardziej zmniejszała, aż do początku XIX w. Wiąże się to z powolnym upadkiem miasta.

Architekturę nowożytną reprezentuje w Nieszawie zespół franciszkański. Pierwotnie drewniany, w 1611 r. rozpoczęto budowę kościoła murewanego. Klasztor ukończono w 1635 r. i przebudowano w 1666 r. Całość była wielokrotnie przebudowywana i utraciła - w wypadku klasztoru większość cech stylowych. W 1764 r. zakupiono z przeznaczeniem na ratusz kamienicę w pierzei rynku. Została ona jednak bardzo mocno przebudowana w 1821 r.

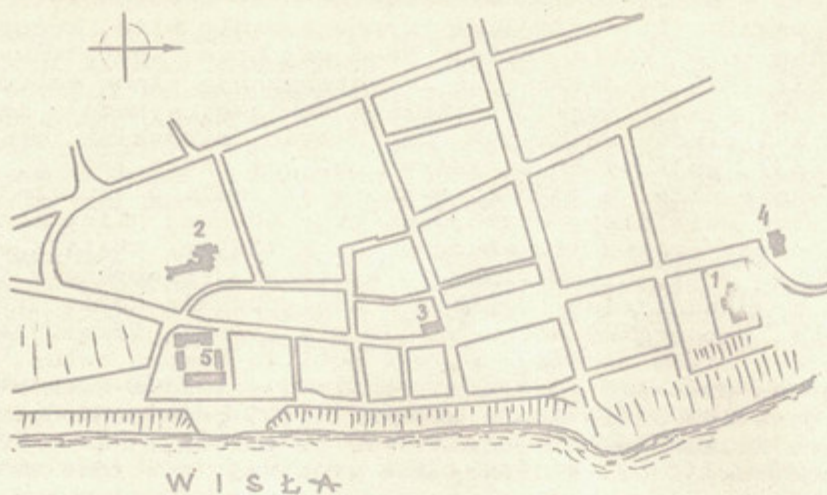
Ożywienie miasta w początku XIX w. związane było z rozpoczęciem od 1822 r. akcją regulacji, obejmującą "wyprostowanie ulic, rozebranie domów i przestawienie" /Akta Komisji Rządowej Spraw Wewnętrznych i Policji z 22.III.1826 r. /Pomiary i inwentaryzację stanu zabudowy sporządzone z tej okazji przez Stanisława Zawiszę, wykazały istnienie w mieście 241 placów rządowych, duchownych, miejskich, obywatelskich /najwięcej/, wojskowych i żydowskich. Już około 1820 r. rozpoczęto brukowanie ulic. W 1826 r. zaczęto starania o skupienie Żydów w oddzielną dzielnicę, usytuowaną przy obecnej ulicy Szewskiej na terenie wówczas prawie niezabudowanym. W 1849 r. została wzniesiona w narożniku z ul. Ciechocińską - synagoga /rozebrana w 1939r./ Jest to okres regulacji sieci drożnej i zastępowania domów drewnianych murowanymi. W początku wieku buduje się folwark franciszkański, około połowy wieku powstaje w jego pobliżu komora celna. W 1848 r. zbudowano plebanię /miejsce urodzin Stanisława Noakowskiego/. Jednocześnie powstaje wiele domów mieszkalnych, przeważnie parterowych, z których kilkanaście zachowało się do dzisiaj. Są to budynki głównie konstrukcji szkieletowej lub zrębowej, z bardzo skromną dekoracją architektoniczną. Niektóre mają ściany ożywione boniewaniem. Wszystkie są kryte dachówką lub też kryte były gontem. Zachowało się ich do dzisiaj około 30.

Druga połowa XIX w. przynosi ponowne ożywienie gospodarce. W 1862 roku przeprowadza się nieopodal linię kolei warszawsko-bydgoskiej, a w 1870 r. siedzibę powiatu przenosi się z Radziejowa do Nieszawy. W ciągu II poł. XIX w. buduje się już domy dwukondygnacyjne o detalu eklektycznym lub historyzującym / ul. 1Maja 5, Sienkiewicza 17/ lub charakterystyczne dla zaboru rosyjskiego drewniane domy o bogatym zdobnictwie/Noakowskiego 3, Bulwar 24/ Przy ul. Sienkiewicza 10 powstał budynek o dwu bocznych skrzydłach - oficynach, będący daleko uproszczoną wersją miejskiego założenia pałacowego. W 1881 r. przybywa miastu kościół ewangelicki, rozebrany przed kilku laty. Ponowny regres Nieszawy następuje u progu dwudziestolecia międzywojennego. Utrata korzystnego statusu miasta przygranicznego /komora celna/, nowe stosunki gospodarcze utworzonego ponownie po długim czasie państwa stają się przyczyną kolejnej stagnacji. W 1932 roku siedziba powiatu zostaje przeniesiona do Aleksandrowa Kujawskiego. W architekturze okres ten nie przynosi nic nowego i rzadko są tu budynki o cechach oryginalnych /Np. ul. 1 Maja 23/.

Druga wojna światowa niszczy zabudowę miasta w 30-40%, nienaruszony pozostaje jednak układ urbanistyczny, wypełniony luźną, wiejską zabudową połączoną z klasycystyczną architekturą I poł. XIX w. I właśnie ten czynnik - mimo niezachowania wielu elementów zabudowy decyduje o szczególnej wartości zabytkowej Nieszawy. Parterowe budynki o uproszczonych formach klasycystycznych, pokryte dachem ceramicznym tworzą swoisty, charakterystyczny dla małych polskich miasteczek.

Dzisiejsza Nieszawa jest przykładem realizacji XIX-wiecznych planów regulacji miast. Plan jest uporządkowany w oparciu o regularność podziałów, osiowość, zachowanie jednolitej skali i proporcji budynków.

Zespół staromiejski Nieszawy został jednak po części zniszczony wprowadzeniem nowej zabudowy, głównie bloków w okolicach kościoła parafialnego. Znaczne jest też dalsze zagrożenie, na które wpływa m.in. zły stan techniczny budynków, nie posiadających podstawowych urządzeń technicznych.



- | | |
|--------------------------------------|---|
| 1. Kościół parafialny. | 4. Plebania /tzw Dworek Noakowskiego. |
| 2. Kościół i klasztor franciszkanów. | 5. Dawny folwark franciszkański i komora celna. |
| 3. Ratusz. | |

Rozwój Nieszawy przy uszanowaniu wszystkiego, co się jeszcze zachowało jest bardzo trudnym zadaniem. Musi on być oparty o odpowiednio zaprogramowaną funkcję miasta i jego poszczególnych części. Obecnie Nieszawa otoczona jest szczególną opieką ze strony konserwatorów zabytków, ponieważ planowana jest rewaloryzacja zespołu staromiejskiego. Trwają prace nad przygotowaniem studium rewaloryzacji miasta. Wyznaczono strefę ścisłej ochrony konserwatorskiej. Na podstawie tych materiałów opracowany będzie szczegółowy plan remontów dla poszczególnych kwater i budynków. Nie znaczy to jednak, że wszystkie budynki, które są w Nieszawie, zostaną poddane remontom kapitalnym. Część z nich - niestety - ze względu na alarmujący stan techniczny, nie będzie można uratować. Dla innych obiektów zostaną wyznaczone nowe funkcje, nie tylko mieszkalne, które zwiększyłyby atrakcyjność miasteczka.

Szczególnie ważne będzie wyznaczenie funkcji, jaką ma spełniać całe miasto w przyszłości. Nieszawa w planach perspektywicznych nie jest przewidziana jako ośrodek przemysłowy, poza drobnymi zakładami typu warsztatowo-usługowego. Pozostaje jej zadanie obsługi rolnictwa i turystyka.

Nieszawa położona jest w pasie uzdrowiskowym Otioczyn-Ciechocinek. Powinna więc wykorzystać tę sytuację, a szczególnie bliskie sąsiedztwo Ciechocinka, w którym niedługo zabraknie już terenów pod nowe inwestycje uzdrowiskowe. Jako miasteczko pensjonatowo-wypoczynkowe Nieszawa skorzysta również z projektowanej zapory ciechocińskiej, zyskując atrakcyjny turystycznie zalew i w niedalekiej przecież odległości - most.

Otoczenie ochroną konserwatorską układu urbanistycznego oznacza też odpowiednie planowanie przy wznoszeniu nowych budynków w taki sposób, aby nie stanowiły one zbyt dużego dysonansu w obrazie XIX-wiecznego miasta. Stąd największy nacisk położony się na wyremontowanie jak największej ilości budynków, a głównie założenie wszystkich instalacji.

Powiększy się przez to znacznie ilość mieszkań, która w części zaspokoi potrzeby mieszkańców. Dalsze rezerwy mieszkaniowe stanowiąc będą tzw. plomby, tzn. nowe budynki powstałe na miejscu wyburzonych.

Muszą one być charakterem dostosowane do istniejącej zabudowy. Rozważa się też możliwość budowy typowego osiedla mieszkaniowego, już poza granicami miasta.

Wszystkie te projekty dotyczą najbliższej przyszłości, a ich celem jest zarówno zachowanie zabytkowego miasteczka, jak i uczynienie z Nieszawy miasta atrakcyjnego dla turystów w ciągu całego roku.

LITERATURA :

1. Studium konserwatorskie wraz z koncepcją uporządkowania zespołu staromiejskiego w Nieszawie. maszynopis - Instytut Zabytkoznawstwa i Konserwatorstwa UMK w Toruniu 1974.
2. B.Rymaszewski - Studium historyczno-urbanistyczne miasta Nieszawy. PKZ Toruń 1964 .
3. T.Chrzanowski.M.Kornecki - Katalog zabytków sztuki w Polsce. pow. aleksandrowski.W-wa 1969
4. L.Czyżniewska - Rola i funkcja małych miast zabytkowych położonych poza aglomeracjami miejsko-przemysłowymi. ODZ W-wa 1977.

Mgr Danuta Wiśniewska

Z przewodnickiego lamusa.

O włocławskich spichrzach.

"Spichrzów było znacznie więcej, niż dzisiaj. Zachowany dotąd, a wtedy już bardzo stary, czerwony spichrz na rogu Rybackiej, pamiętny jest z tego, że trzymano w nim, mocno szykanując, rekrutów z pierwszej branki po powstaniu - w r. 1865. W spichrzu, który stał na rogu bulwarku i Browarnej/ z lewej strony/, przetrzymywano w r.1863 osoby, podejrzane o udział w powstaniu. Z drugiej strony ul. Browarnej /obecnie kamienica piętrowa/ w niskim drewnianym domku była karczma. Dalej - do Fary i za Farą - w szeregu małych domków, przeważnie drewnianych wystrzelały tu i ówdzie spichrze./.../

Dla pomieszczenia i przechowania dużych ilości zboża - posiadał ówczesny Włocławek odpowiednią ilość spichrzów. Coś przeszło 30 - mogących pomieścić w sumie około 250 tysięcy korcy. A były to solidne gmachy - kilkupiętrowe. Drewniane i murowane. Zgromadziły się przeważnie przy ulicy Śpichlernej /także:Śpichlerowej; poprzednio Śpiklernej lub Szyperskiej/ i Zamczej. Ale stały także oddzielnie. Stał np. spichrz naprzeciwko dzisiejszego hotelu "Victoria". Stały także spichrze na Zazamezu - za szpitalem. A jeden tam stojący / do Banku Polskiego wtedy należał / był taki olbrzymi, że "miał tyle okien, ile jest dni w roku", A jak się palił /w r.1881/ - to nocą "widno było we Włocławku, jak od słońca, a w Płocku - jak od księżycy". Przed rokiem 1860 spłonęło kilkanaście spichrzów przy ulicy Śpichlernej. Po tym wypadku już ich nie odbudowywano; na ich miejscu stanęły domy".

Z. Arentowicz - Z dawnego Włocławka.

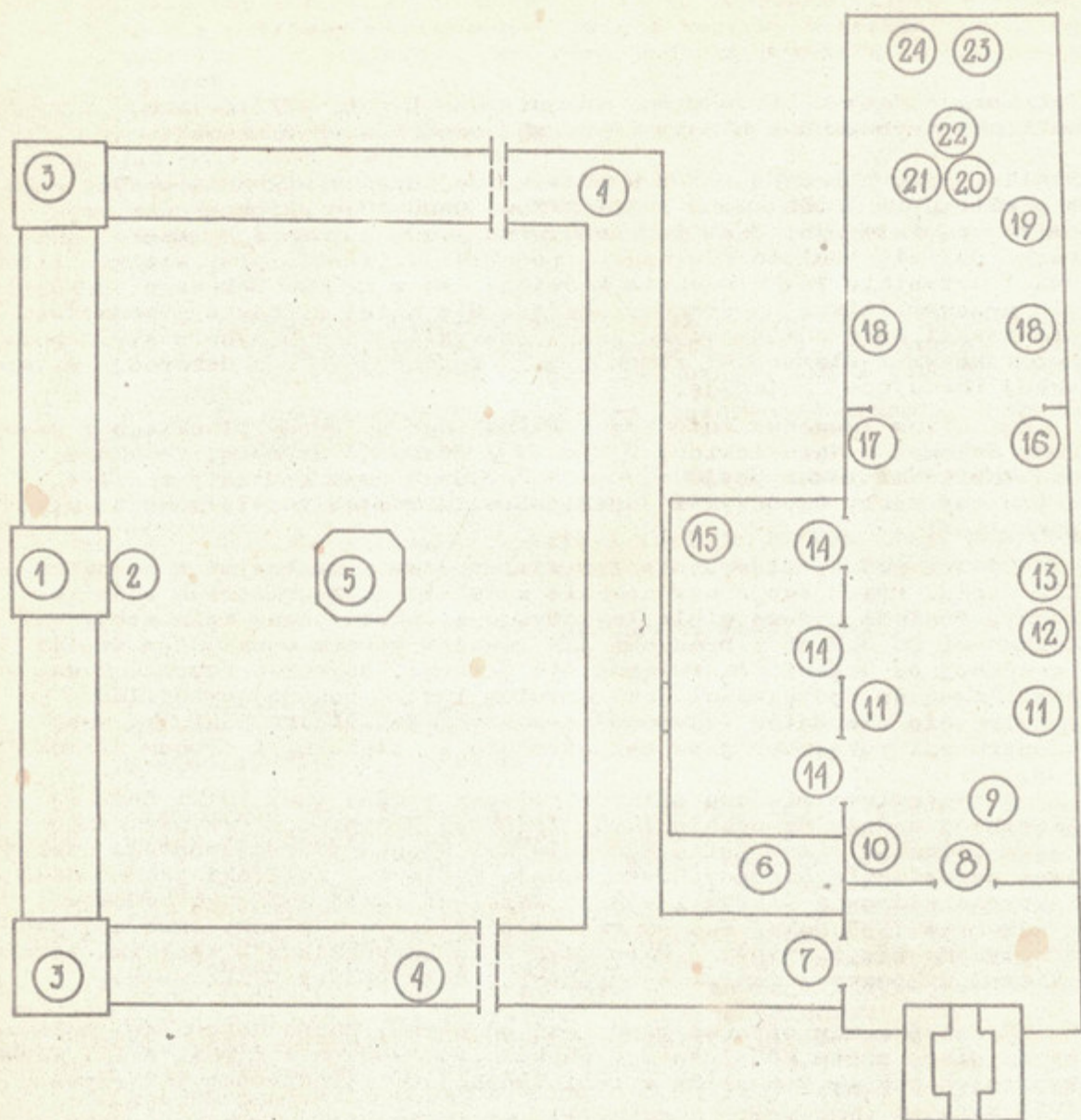
ZABYTKOWY ZESPÓŁ KLASZTORNY W SKĘPEM - WYMYŚLINIE

/materiały szkoleniowe/

CZEŚĆ II.

C. Zabytki ruchome.

- 1 Nad wejściem na teren dziedzińca wnęka arkadowa z rzeźbą barokowo-ludową z XVIII wieku MBSkępskiej,
- 2 Nad tym samym wejściem, ale od strony dziedzińca pomieszczenie gdzie usytuowano XVIII-wieczny barokowy ołtarzyk z dwustronną rzeźbą MB Skępskiej i współczesnym krucyfiksem,
- 3 Dwa ołtarze barokowe z połowy XVIII wieku z obrazami pochodzącymi z 2 połowy tegoż wieku,
- 4 Sceny pasyjne. Wnęki arkadowe od wewnętrznej strony dziedzińca wypełnione obrazami olejnymi o tematyce związanej z życiem i męką Chrystusa. 32 obrazy malowane w tradycjach barokowych około roku 1790. Obraz ze sceną ostatniej wieczerzy sygnowany datami powstania /1790/ i zapewne późniejszych odnowień /1831, 1852/.
Późnobarokowy ołtarz z mensą i tabernakulum oraz obrazem męczeństwa św. Barbary /poł. XVIII wieku/. To właśnie ten obraz został skradziony latem 1978 roku. Złodzieje wycięli obraz z bieżącego tramu i w formie rulonu przetransportowali na wybrzeże, gdzie dzięki sprawnej akcji organów Milicji został odzyskany.
W kaplicy znajduje się również XVIII-wieczna ludowa rzeźba Matki Boskiej Skępskiej,
- 5 Pięć inskrypcyjnych płyt nagrobnych m. in. generała Damazego Mioduskiego /zm. 1806 r./
- 7 Portal z XVII w., który częściowo przesłonięto przy wznoszeniu krużganków. Stylizowane półkolumny typu jońskiego podtrzymują belkowanie /widoczne jego fragmenty/. W portalu drzwi z rokokową sceną Zwiastowania, malowaną około 2 poł. XVIII wieku,
- 8 Kuta krata żelazna z II ćw. XVII wieku; trzyzęściowa: dwa skrzydła i nadświetle. Ozdobna poprzez zastosowanie elementów spirali wkomponowanych w cztery pola kwadratowe i zaakcentowanym wprowadzonymi podziałami po przekątnych. W górnych rogach skrzydeł, przy osi całej kraty - dwa kartusze herbowe podtrzymywane przez putta. W kartuszach hierogramy. W nadświetlu kartusz z herbem Szeliga i godłem franciszkańskim. Krata zamykana zamkiem na którym data 1782.
- 9 Rokokowo-klasycystyczny prospekt organowy z przełomu XVIII i XIX wieku z rzeźbami aniołów, puttów i zwisami draperii,
- 10 Obraz "Zwiastowanie" namalowany w I poł. XIX wieku, potem przemalowany. Zgodnie z przekazami został on przywieziony z Lukki we Włoszech przez Gustawa Zielińskiego w 1848 roku,
- 11 Dwa ołtarze późnobarokowe z 4 ćw. XVIII wieku,
- 12 Rokokowa ambona z 2 poł. XVIII wieku,
W lunecie sklepienia nawy portret Mikołaja Kościeleckiego bpa chełmińskiego. Prawdopodobnie jest to XVII-wieczna kopia XVI-wiecznego obrazu, która również w późniejszym okresie była znacznie przemalowana.
- 13



- 14 Na filarach arkadowych 6 postaci św. św. zakonników bernardyn-
skich, malowanych techniką en grisaille,
Fragment XVI-wiecznej polichromi, znacznie przemalowanej w czasach
późniejszych. Przedstawia postać świętej niewiasty z wyobrażeniem
15 ukrzyżowanego Chrystusa i sztyletem u stóp,
Ołtarz barokowy z obrazem św. Franciszka z I poł. XVIII wieku.
16 Na uwagę zasługuje sukienka świętego wykonana ze srebrnej blachy
metodą trybowania.

- 17 Barokowy ołtarz z obrazem św. Antoniego z I poł. XVIII wieku. Sukienka trybowana z blachy srebrnej, częściowo pozłacanej,
- 18 Stalle, ławy i konfesjonale w podstawowej części wykonane w 1767 roku z nielicznymi doróbkami z XVIII/XIX w. Ozdobione skromną dekoracją imitującą intarsje. Jest to rzeczywiście udana intarsja, skoro Gawarecki dał się ponieść fantazji i podał: "...stalle przy wielkim ołtarzu i wszystkie ławki w nawie kościoła, są z drzewa dębowego, pracownice drzewem śliwki wysadzone..." /1/. Nie mniej ciekawie przedstawia się zespół szaf znajdujących się w zakrystii utrzymanych w stylu późnobarokowym z elementami rokokowymi i regencyjnymi, o dekoracji malarskiej imitującej intarsję,
- 19 Epitafium Ignacego Antoniego Zboińskiego wojewody płockiego i jego żony Salomei z Karśnickich. Wykonane z czarnego marmuru, rokokowe. Nad tablicami inskrypcyjnymi, malowane na blasze portrety zmarłych, a poniżej herby Ogończyk i Jastrzębiec. Wszystko to otoczone bogatymi panopliami,
- 20 Ołtarz główny klasycystyczny z elementami rokokowymi z początku XIX wieku. Przez swoje usytuowanie wydziela z prezbiterium chór zakonny. Posiada budowę wielopięszczyznową, akcentowaną wolnostojącymi kolumnami po bokach i bramkami jak również pewnym oddaleniem części fasadowej od części stanowiącej tło ołtarza. Bogactwo rozczłonkowania elementów spotęgowane jest użyciem luster powodujących złudne spiętrzenie elementów dekoracyjno-statycznych. Ołtarz w wyniku swej konstrukcji połączony jest bezpośrednio ze stallami i tronem biskupim,
- 21 W centralnym miejscu ołtarza gotycka rzeźba tzw. Matki Boskiej Skępskiej z datą na cokole 1496. Tradycja przypisuje przywiezienie jej z Poznania przez Zofię Kościelecką. Rzeźba ta reprezentuje nieliczne wyobrażenia Madonny brzemiennej. Haftowana sukienka jak również i korona stanowią wierną imitację XVIII-wiecznej sukienki barokowej i korony z 1755 roku. U stóp rzeźby półksiężyc z blachy srebrnej podtrzymywany przez anioły z warsztatu Jana Letyńskiego - złotnika toruńskiego. Wykonany w manierze barokowej około połowy XVIII wieku,
- 22 W zwieńczeniu ołtarza głównego, od strony chóru zakonnego, malowany na desce obraz MB Bolesnej o cechach rokokowych z 2 poł. XVIII wieku. Poniżej barokowy krucyfiks z reminiscencjami późnobarokowymi /I poł. XVII w./.
- 23 Po 1767 roku wykonano późnobarokową polichromię wewnątrz kościoła, /Walenty Żebrowski, przy udziale Kazimierza Zebrzydowskiego/ doskonale zsynchronizowaną z jego wystrojem. Uwagę zwraca dekoracja malarska ściany wschodniej prezbiterium. Na tle iluzjonistycznej architektury scena wręczenia przez papieża Leona X aktu powołania zakonu obserwantów,
- 24 Stalle w chórze w zakonnym, ustawione w podkowę, wykazują nieznacznie większe bogactwo form, niż stalle prezbiterium; również przedpiersia i zaplecki pokryte są bardziej rozbudowaną dekoracją geometryczną, imitującą intarsje,
- Na planie jak i w opisie nie wykazano drobnych przedmiotów, które ze względu na swój charakter nie mieszczą się w konwencji tego opisu.

Dla potrzeb przewodnictwa podaje je poniżej, aby tym uzmysłowić, że wyposażenie zabytkowe obiektów nie odnosi się tylko do wielkich przedmiotów czy obrazów, ale i drobnych, takich jak : barokowa rama feretronu, barokowa podstawa katafalku w formie rzeźbionych lwów /XVIII w/, kropielnic czy wotów i okazów biżuterii, których egzemplarze pochodzą nawet z XVII wieku. Istnieje również znaczna ilość ornatów i różnych aparatów, które z różnych względów nie są udostępnione do obejrzenia, a stanowią znakomite uzupełnienie kompleksowego obrazu zwiedzanego obiektu. Odnotujemy tu jeszcze: 2 rokokowo monstrancje, 3 kielichy /2 barokowe, 1 rokokowy/, 3 puszki, 2 relikwiarze, 4 lichtarze, 13 ornatów, z których jeden wykonany z pasa słuckiego pochodzi z 2 poł. XVIII wieku. /Niektóre z tych przedmiotów zostały niedawno przekazane do muzeum/

Andrzej Szczepański

LITERATURA: Opracowanie niniejsze stanowi poszerzoną próbę zwięzłego przedstawienia zabytku w oparciu o podstawowe źródło tj.

Katalog zabytków sztuki w Polsce T-XI byłej woj. bydgoskiej, zeszyt 9 pow. lipnowski, Instytut Sztuki PAN, oraz

1. Gawarecki - Opisanie kościoła z klasztorem księży Bernardynów - Pamiętnik Religijno-Moralny T-11 r. 1846 str. 240-257, 289-310
2. Tygodnik Ilustrowany Nr 2 z 1859 r. W-wa
3. Popiel Borycki - Dla wygody duchowej Warszawa 1843 r.
4. Kulczycki F. - Lauda Sejmików Ziemi Dobrzyńskiej Kraków 1878 Wyd. Komisji Historycznej AU

Herby miejskie

LIPNO



Miasto położone nad rzeką Mień, w centralnej części historycznej Ziemi Dobrzyńskiej, której było stolicą po przeniesieniu jej z Dobrzynia nad Wisłą. Prawa miejskie otrzymuje z rąk "...Władysława na ten czas Łęczyckiej i Dobrzyńskiej Ziemi Książęcia w Roku Tysiącnym trzechsetnym Czerdziesiątym Dziewiątym..."

W herbie znajduje się otwarta brama zamkowa o dwóch basztach, między którymi rosną lipy.

Herb ten widnieje na szeregu pieczęci miejskich począwszy od XIV wieku.

Kolorystyka: tło - białe, baszty, blanki i nadproże bramy - czerwone, wrota bramy - złote, daszki na basztach - niebieskie, drzewa - zielone.

LITERATURA: M. Gumowski - Herby miast polskich Arkady W-wa 1960
Cytat z pracy Kazimierza Kellera - "Materiały do monografii miasta Lipna"

O WŁOCŁAWSKIEM STATYSTYCZNIE.

Nie będzie truizmem, jeśli stwierdzę że w praktyce przewodniczej zachodzi nie raz konieczność podania liczby lub określonej wielkości aby w pełni scharakteryzować sprawę, która jest przedmiotem naszej wypowiedzi. Oczywiście nie można dać gotowej recepty, jakie liczby należy podawać i kiedy, zależy to bowiem od indywidualnego podejścia do tematu przez przewodnika, ale zdarzyć się może, że słuchający nas turysta sam zwróci się z pytaniem: Ile?, jak dużo?, które miejsce? itp.

Aby chociaż w części zabezpieczyć się na taką ewentualność oraz dla własnej orientacji podajemy poniżej niektóre wielkości liczbowe charakterystyczne dla naszego województwa z punktu widzenia wykorzystania ich w czasie prezentacji miasta i województwa zwiedzającym.

Jedynym źródłem z którego zaczerpnięto dane liczbowe jest wydany przez Wojewódzki Urząd Statystyczny we Włocławku - "Rocznik statystyczny województwa włocławskiego" na rok 1979, do którego odsyłamy co bardziej dociekliwych, jeśli podane poniżej informacje w pełni ich nie usatysfakcjonują.

Podane wielkości liczbowe z niewielkimi wyjątkami wg stanu na dzień 31.12.1978 roku.

A. Województwo.

powierzchnia 4402 km² co stanowi 1,4 % powierzchni kraju
 ludność /31.12.79/ 412,3 tys. co stanowi 1,2% ludności kraju
 w tym kobiet 211,1 tys.

na 100 mężczyzn przypada 105 kobiet,

na 1 km² przypada 94 ludzi

zatrudnienie:

przemysł 35,7 tys.

rolnictwo 13,6 tys.

budownictwo 12,6 tys.

W odniesieniu do produkcji krajowej województwo produkuje m.in.

13,7 % drutu stalowego ciągniętego,

13,6 % nawozów azotowych,

13,0 % wyrobów lakierowych

10,8 % porcelany stołowej i galanterii

10,6 % celulozy

11,1 % czekolady i wyrobów czekoladowych,

4,4 % papieru

Plony w kwintalach z hektara :

	Województwo	Kraj
4 zboża	27,8	27,5
ziemiaki	203	198
buraki cukrowe	311	300

Produkcja mięsa łącznie z tłuszczami i podrobami / w wadze poubojowej/

ogółem 46,4 tys. ton

Produkcja mleka

ogółem 302,844 tys. litrów

B. Miasto Włocławek

powierzchnia 42 km²

ludność /31.12.78/ 97,3 tys. /w styczniu 1979 przekroczone 100.000/.

na 100 mężczyzn przypada 110 kobiet.
 w 1978 roku autobusy NPK przewiozły 35.823 tys. pasażerów, miasto posiada 62,3 hektary parków i zieleńców, co daje 6,4 m² na 1 mieszkańca natomiast dla Ciechocinka odpowiednio 138,3 ha, na 1 mieszkańca wypada 130,6 m².
 1 mieszkaniec miasta zużywa rocznie 54,0 m³ wody z wodociągów,

C. Inne informacje

długość granic województwa	499 km
rady narodowe - ogółem 36 jednostek w tym :	
- Woj. Rada Narodowa	- 1
- Miejskie Rady Narodowe	- 5
- Gminne Rady Narodowe	- 21
- Rady Narodowe Miast i Gmin	- 9
ogólna liczba radnych różnych szczebli	1675
członkowie PZPR	37 433 osoby
członkowie PTTK	3 061 osób

AS

Wybitni Obywatele Kujaw i Ziemi Dobrzyńskiej

STANISŁAW BECHI

Z ponad wiekowej z górą nie pamięci wylania się nam postać bohater-
 skiego Włocha - pułkownika Stanislao Bechi, którego losy związały się
 z naszym krajem, za który poświęcił swe życie. Stanisław Bechi urodził się w 1818 roku w Portoferraio na wyspie Elbie. Śladem swego
 ojca obrał karierę wojskową. Walczył o wyzwolenie i zjednoczenie Włoch pod rozkazami generała Giuseppe Garibaldiego, wielkiego orędownika niepodległości Polski, o cierpiącego wówczas w okowach niewoli. Kiedy w 1863 roku wybuchło Powstanie Styczniowe Garibaldi i jego najbliższe otoczenie żywo interesowali się losami zrywu Polaków, sympatyzując z ich wysiłkami o wywalczenie niepodległości ówczesny Komitet Polski w Paryżu, grupujący działaczy emigracyjnych, zwrócił się do Garibaldiego o wysłanie do Polski oficerów starszych stopniem celem wzmocnienia kadr dowódczych walczących oddziałów powstańczych. Na wezwanie przybywają do Polski ochotnicy włoscy: pułkownik Francesco NULLO, major Stanilao Bechi i inni. Wkrótce Nullo mianowany zostaje przez polskie władze powstańcze generałem - ginie bohatersko w bojach z Rosjanami pod Krzykawką. Stanisław Bechi również awansowany do stopnia pułkownika początkowo zajmuje stanowisko w sztabie wojskowym oddziałów powstańczych. Wkrótce Rząd Narodowy powierza mu dowództwo pułku w województwie kaliskim. Jednostka którą dowodził, stoczyła kilka zwycięskich potyczek z oddziałami rosyjskimi. Bechi, będąc cudzoziemcem już od dawna był tropiony przez władze carskie. Na początku grudnia 1863 roku pułkownik Bechi przebywając w jednym z majątków w okolicach Gostynina zostaje wykryty i aresztowany. Sprowadzony do Włocławka osadzony zostaje w budynku spichrza, zamienionego na więzienie, znajdującego się przy obecnej ulicy Armii Czerwonej. Zostaje osądzony i skazany na karę śmierci przez rozstrzelanie.

Czynione usilne zabiegi przez Polaków, wśród nich przez grono kobiet włocławskich opiekujących się więźniami politycznymi, zmierzają do ulaskawienia skazanego.

Szczególnie doniosłą rolę w ratowaniu życia bohaterskiego Włocha odegrała znana włocławska nauczycielka i przełożona pensji Izabella Zbigniewska, która towarzyszyła skazańcowi w ostatnich dniach jego życia. Za pośrednictwem posła włoskiego w Petersburgu oraz konsulatu francuskiego w Warszawie podejmowane są energiczne starania na drodze dyplomatycznej o zmianę wyroku skazującego. Zabiegi te przynoszą pozytywny wynik. Pułkownik Bech zostaje ulaskawiony, a wyrok śmierci carski Aleksander zamienia na karę pozbawienia wolności. Ówczesny namiestnik carski w Warszawie - generał BERG, znany z okrucieństwa w bezlitosnym tłumieniu powstania, nie czekając na decyzję dworu carskiego pośpiesznie wydał polecenie wykonania wyroku.

Dnia 17 grudnia 1863 roku we Włocławku w pobliżu dzisiejszego omentarza pułkownik Stanisław Bech staje przed plutonem egzekucyjnym i ginie ze słowami "Niech żyje Polska". Nieznane jest miejsce pochowania obok Bechiego, które władze rosyjskie starannie zataiły. Tak skończył się na Ziemi polskiej ostatni etap życia pułkownika Stanisława Bechi. Oddał Polsce to - co miał najcenniejszego, poświęcił się dla narodu walczącego za wolność, dla narodu, który był mu bliski. Służąc Polsce służył zarazem sprawie wyzwolenia ujarzmionych przez przemoc narodów w myśl hasła "za naszą i waszą wolność". Miasto Włocławek, gdzie zakończył życie, dla uczczenia pamięci bohaterskiego Włocha, żołnierza Powstania Styczniowego ufundowało w 1924 roku pomnik, który odsłonięty został w dniu 28 września tegoż roku, w parku miejskim im. Henryka Sienkiewicza. W czasie ostatniej wojny pomnik ten został zniszczony przez hitlerowców. Dzięki poświęceniu mieszkańców pozostała jedynie płaskorzeźba przedstawiająca scenę rozstrzelania Bechiego. /Jest to kopia oryginalnej płaskorzeźby wykonanej przez Teofila Lenartowicza, a umieszczonej w kościele św. Krzyża we Florencji-M. Morawski/ Po wojnie płaskorzeźbę tą umieszczono na cokole pamiątkowego obelisku, znajdującego się na skwerku obok Woj. Domu Kultury. Jego szlachetną postać upamiętnia ulica nazwana imieniem pułkownika /łączy Bulwary z ulicą Łęską/. Inną pamiątką jest ponadto płyta nagrobkowa na skwerku przy rondzie

ulicy Chopina w miejscu gdzie przypuszczalnie został rozstrzelany. Miejsce to jest zawsze otaczane cziłą mieszkańców miasta, którzy składają tu kwiaty, palą znicze. W zeszłym roku minęło 115 lat od chwili kiedy pułkownik Bech oddał swoje życie za wolną Polskę, cementując przyjaźń dwóch narodów. Warto zatem przypomnieć postać bohatera Włoch i Polski, tak tragicznie związanego z losami naszego kraju, a którego piękne życie dokonało się właśnie we Włocławku.

LITERATURA: "Wspomnienie o Stanisławie Bechim"-Włocławek 1924.

Janusz Sławiński

SŁOWNIK TERMINOLOGICZNY PRZEWODNIKA

O łuku prawie wszystko.

ZWORNIK - klucz, środkowy, szczytowy kliniec łuku lub niektórych typów sklepień wyróżniający się wielkością i dekoracyjnym opracowaniem.

KLINIEC - kamień ociosany lub cegła kształtu klinowego albo trapezowego; zasadniczy element konstrukcyjny łuku i sklepienia. Klińce wzbogacano przez nadawanie im ozdobnych profili.



W łuku lub sklepieniu klińce umieszczone obok siebie, poddane naturalnemu ciążeniu ku dołowi zwierają się między sobą, nie pozwalając na rozpadnięcie się konstrukcji i przenoszą ciążenie na boki, ku mocom lub filarom oporowym.

ŁUK - łęk, element arch. konstrukcyjny lub dekoracyjny, zwykle zakrzywiony i podparty na obu końcach. Łuki konstrukcyjne służą głównie do przekrywania otworów, wzmocnienia ścian i w sklepieniach; ich zadaniem jest przeniesienie na boki ciężaru własnego i dźwiganego.



16. w "ośli grzbiet" 17. trójlistny w "ośli grzbiet", 18. kokosznikowy, 19. cebulasty.

LITERATURA: Słownik terminologiczny sztuk pięknych
PWN W-wa

Ze względu na pełnione funkcje dzieli się na :

- łuk - ociążający - stosowany w celu wzmocnienia partii ścian,
- konstrukcyjny - łączący dwa słupy lub filary i stanowiący część składową arkady,
- jarmowy czyli gurt - wzmacniający sklepienie kolebkowe,
- żebrowy tj. łuk podsklepienny profilowany w sklepieniu krzyżowo-żebrowym i jego pochodnych,
- odporowy - mający za zadanie przerzucenie ponad nawami bocznymi świątyni gotyckiej ciężaru sklepień nawy gł. na zewnętrzne przypory,
- tęczowy - między nawą główną a prezbiterium.

W zależności od kształtu rozróżniamy łuk :

A.

1. nadwieszony, 2. wspięty, 3. przerwany
4. odwrócony, 5. pełny, 6. pełny podwyższony
7. odcinkowy, 8. podkowiasty, 9. ostry, 10. ostry podkowiasty, 11. cztero-odcinkowy, 12. łuk Tudora, 13. spłaszczo-ny, 14. koszowy, 15. eliptyczny, 16. paraboliczny, 17. dwulistny, 18. dwuramienny, 19. trójlistny, 20. trójlistny ostry

B.

1. trójlistny krzyżowy, 2. czterolistny, 3. pięciolistny, 4. wielolistny, 5. wachlarzowy, 6. zygzakowaty, 7. schodkowy, 8. wklęsło-wypukły, 9. uskokowy, 10. dzwono- waty, 11. wklęsło-wypukły ostry, 12. lotosowy, 13. dwuspadkowy, 14. kotarowo- dwudzielny, 15. kotarowy czterodzielny,

Opracował Andrzej Szczepański.

Aktualności przewodnickie.

I Wojewódzki Sejmik Przewodników Turystycznych
WŁOCŁAWEK 79.

Z inicjatywy Prezosa ZW PTTK we Włocławku Zbigniewa Skorwidora odbył się I sejmik Przewodników turystycznych woj. włocławskiego. Szacowno sale Muzeum Historii Włocławka przy ul. Szpichlornoj powitały 66 uczestników sejmiku. Spotkanie otworzył, serdecznie witając przybyłych, Prezes ZW PTTK Zbigniew Skorwider, powierzając dalsze prowadzenie sejmiku byłemu prozowski PTTK we Włocławku kol. Andrzejowi Podgórkowi.

W pierwszej części przewodnickiego spotkania wysłuchano referatów: dr Agnieszki Kowalowskiej na temat: "Rozwój przestrzenny i urbanistyczny Włocławka na tle historii miasta" i mgr inż. arch. Marcina Przyłubskiego - "Rewaloryzacja środowiska Włocławka - związki przeszłości z przyszłością".

Następnie uczestnicy sejmiku udali się na spacer po mieście. Po obiedzie w restauracji hotelu "Kujawy" o godz. 16⁰⁰ rozpoczęła się część robocza sejmiku. V-cc prozosa ZW PTTK; sekretarz WRZZ we Włocławku, kol. Eugeniusz Wysoczyński odczytał sprawozdanie z działalności przewodników we włocławskim w okresie 10 miesięcy 1979 roku. Z kolei miała miejsce dyskusja w której narodziło się wiele postulatów do dalszej pracy.

Prozosa ZW PTTK dokonał ceremonii wyróżnienia 15 przewodników za osiągnięcia w pracy, wśród których znaleźli się: Maria Krawińska, Edmund Bobrowski, Włodzimierz Gorko, Czesław Żywiczka, Stanisław Nowak i Karol Wierzbicki, z oddziału PTTK w Ciechocinku oraz Celina Buczkowska, Tadeusz Kujawa, Antoni Pietrzak, Andrzej Podgórski, Zbigniew Szumilewski, Krzysztof Kondrat i Eugeniusz Klockowski z Oddziału PTTK we Włocławku.

Doceniając starania władz politycznych i administracyjnych woj. włocławskiego, przewodnicy, uczestnicy sejmiku wystąpili z deklaracją przeznaczenia 10 tys. złotych na rzecz rewaloryzacji Włocławka.

Klauzulę przekazano na ręce towarzysza Andrzeja Biedrzyckiego z Komitetu Wojewódzkiego PZPR we Włocławku.

Na zakończenie udanego i twórczego sejmiku przewodnickiego wysłuchano koncertu kameralnego w wykonaniu artystów Państwowej Filharmonii Pomorskiej z Bydgoszczy.

RM

- Opracowanie redakcyjne: Andrzej Szczepański
- Współpraca: Grażyna Bartel, Bożena Krauze, Danuta Wiśniewska, Jan Sawoni, Zbigniew Skorwider.