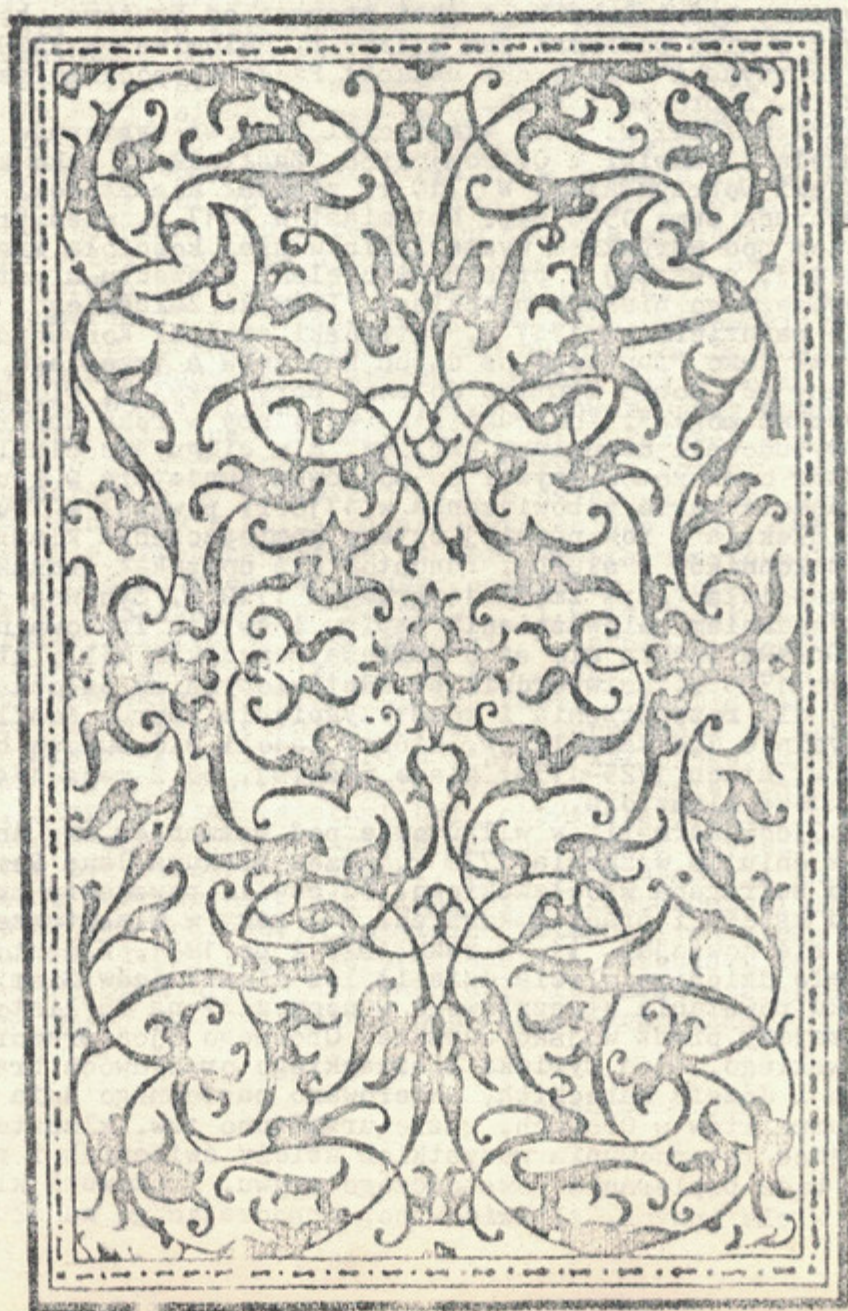


BIULETYN PRZEWODNICKI

ZW PTTK WŁOCŁAWEK

55<sup>88</sup>



# ZABYTKOWY ZESPÓŁ KLASZTORNY W TRUTOWIE

## część I ● UPOSAŻENIE I ROZWÓJ FUNDACJI

Pierwsze wiadomości pisane o miejscowości Trutowo pochodzą z 1364 r., kiedy to właścicielem wsi był Mikołaj z Trutowa herbu Ogończyk.

A. Pawiński w "Zróżkach dziejowych" nazwę miejscowości wyprowadza od wyrazów trut = trucizna, trutowy = trutniowy /truteń - pszczoła - samiec/. Wieś Trutowo należała do parafii Wola, gdzie w 1538 r. erygowano drewniany kościółek. Wola jest starszą od Trutowa, bowiem pierwsza wiadomość o niej pochodzi już z 1229 r. Natomiast w 1329 r. Władysław, książę dobrzyński i łęczycki ustąpił Pawłowi, podkomorzemu łęczyckiemu wsie Lubin, Dąbrówkę i Wolę.

Z początkiem XVIII w. jako właściciel Trutowa występuje Jan Rętwiński, syn Samuela i Jadwigi z Ostromęckich. Zasiąnął on jako kolator kościołów w Ziemi Dobrzyńskiej. W 1710 r. zapisał Klasztorowi Ojców Karmelitów w Oborach sumę 1500 złp. Natomiast w 1717 r. wieś Trutowo zapisał Karmelitom pod warunkiem wystawienia w niej kościoła wraz z klasztorem. Z umowy tej, zawartej z przedstawicielami konwentu a potwierdzonej przez ówczesnego biskupa płockiego, Ludwika Załuskiego, wynika, że w dniu 4 października 1717 r. Rętwiński zapisał Konwentowi Karmelitów 24 tys. zł jako "fundację na dwóch kapłanów a trzeciego laika, zastrzegając, aby gdy dobra Trutowo do swej pory przyjdą, więcej tam zakonników mieszkać mogło". Kontrakt stanowił, aby w roku zawarcia umowy Karmelici wybudowali drewnianą kaplicę, a w ciągu sześciu lat kościół i klasztor oraz zobowiązywał do pochówku fundatora w kruchcie kościoła. Wypełniając zawarte zobowiązania w 1718 r. powstał w Trutowie drewniany kościółek, a w rok później cztery pomieszczenia klasztorne dla trzech zakonników i służby. Fundator nie doczekał jednak ukończenia budowy kościoła, gdyż zmarł 14 grudnia 1719 r. Synowce jego wystąpili wtedy z żądaniem unieważnienia zapisu i zwrotu Trutowa na rzecz sukcesorów. Sprawa oparła się aż o papieża Benedykta XIII, który w dniu 15 lutego 1725 r. zatwierdził przedstawionych mu członków kapituły płockiej dla rozpatrzenia i rozstrzygnięcia sporu. Konflikt zakończył się pomyślnie dla Karmelitów, którzy zajęli się budową kościoła. Powstał on w latach 1725-1738. Nieco później, bo 2 maja 1740 r., rozpoczęto budowę klasztoru.

Kościół Ojców Karmelitów w Trutowie pod wezwaniem św. Anny konsekrowany był w dniu 30 września 1770 r. przez biskupa Jana Dembowskiego, ówczesnego sufragana włocławskiego. Od chwili powstania przebywało tu po kilku księży i braci zakonnych. Dwa razy w klasztorze trutowskim mieścił się nowicjat, tj. w roku 1825 i po 1831. Klasztor trutowski przez całe dziesięciolecie dzielił los mieszkańców Ziemi Dobrzyńskiej. Po upadku powstania styczniowego w noc z 27 na 28 listopada klasztor został zajęty przez wojsko carskie. Obecnie ojca przeora, Stanisława Małachowskiego, ojca Cyriaka Biernackiego oraz dwóch braci zakonnych, Faustyna i Józefa Nareckich, skierowano następnego dnia do Klasztoru Ojców Karmelitów w Oborach, gdzie urządzono tzw. klasztor etatowy, tj. miejsce internowania wszystkich księży świeckich i zakonnych za udział, bądź popieranie powstańczego zrywu. Trutowski klasztor, jak zresztą wiele innych, zlikwidowano, obsadzając go na długie lata

księżmi świeckimi.

Z fundacją trutową nierozzerwalnie związana jest biografia Szymona Zielińskiego herbu Swinka, oficera wojsk polskich, marszałka konfederacji barskiej Ziemi Dobrzyńskiej i kasztelana rypińskiego /1713-1784/. Po rodzicach swych odziedziczył on Steklin i Nowogród w Ziemi Dobrzyńskiej. Z nabycia posiadał on Wolę koło Trutowa. Przejmując dobra steklińskie, przejął również świadczenia na rzecz kościoła Karmelitów w Trutowie. Z dóbr tych przekazywał prowizje kapitułom wrocławskiej i plockiej oraz kościołom parafialnym w Czernikowie i Bobrownikach. Do kościoła trutowskiego fundował on naczynia liturgiczne, wykonane w 1768 r. /monstrancja/ i w 1769 r. /kielich/, na których to widnieją napisy "S.Z. Ch.N. SG. B.1768" i "S.Z.1769". Zieliński fundował także srebrny pacyfikał do kościoła w Woli /1769/. Przy tej okazji należy wyjaśnić, że uwięzienie Zielińskiego w Rosji w 1769 r. nie przeczy dać fundacji w tym samym roku, bowiem zamówienie u złotnika nastąpiło zapewne wcześniej.

Do dziś w kościele trutowskim znajduje się barokowy portret przedstawiający fundatora kościoła i klasztoru, Jana Rętwińskiego. Umieszczona pod nim data 1738 z pewnością dotyczy roku ukończenia budowy kościoła.

Dr Mirosław Krajewski



## część II ● ARCHITEKTURA OBIEKTU I JEGO WYPOSAŻENIE

Z dala od uczęszczanych szlaków komunikacyjnych, w małej wsi o nazwie Trutowo, góruje nad okolicą jeden z najwspanialszych obiektów barokowych ziemi dobrzyńskiej - kościół i klasztor Ojców Karmelitów. Niewątpliwie jest on skromniejszy od barokowych założeń kościelno-klasztornych w Oborach, czy Skępem, posiada jednak niezaprzeczalny urok dzięki przetrwaniu do naszych czasów w pierwotnej, nie zmienionej przebudowaniem postaci. Już sam układ przestrzenny jest dość oryginalny. Kościół i zabudowania klasztorne usytuowane są na jednej osi, bez spotykanego w tego typu budowlach wirydarza, co nadaje całej bryle zwartości i pewnej monumentalności, podkreślonej dodatkowo usytuowaniem obiektu na wzniesieniu.

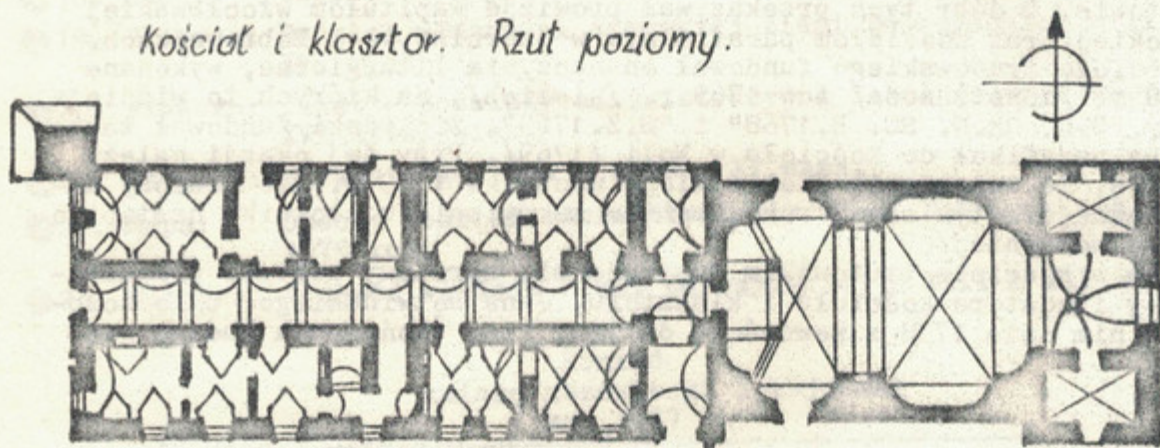
Oryginalność budowli uwidacznia się również we wnętrzu kościoła. Piękna, barokowa polichromia, pełna przepychu i mistycznego uniesienia w połączeniu ze szczególnie interesującym wyposażeniem oraz samo wnętrze, w którym wszystkie naroża są zaakrąglone, sprawia wrażenie jakgdyby całości "wykutej" w potężnej, jednolitej skale. Wrażenia estetyczne przy oglądaniu artystycznej wizji zmaterializowanej w trutowskim kościele skłaniają do refleksji nad geniuszem budowniczego, nad jego poczuciem piękna, które po blisko 220 latach trwania dalej zadziwia i zachwyca.

### a. Kościół

Zespół sakralny w Trutowie składa się jedynie z dwóch elementów, tj. kościoła i zabudowań klasztornych usytuowanych na jednej osi i tworzących razem rzut zbliżony do wydłużonego prostokąta. Orientowany

kościół przedłużony ku zachodowi przez klasztor wzniesiono z cegły i częściowo otynkowano.

*Kościół i klasztor. Rzut poziomy.*



Kościół pod wezwaniem św. Anny składa się z dwuprzęsłowej nawy oraz prezbiterium o planie prawie kwadratowym, do którego od północy i południa przylegają jednakowe przybudówki /od północy - składzik, od południa - zakrystia/. Przy zachodniej ścianie nawy wzniesiono czworoboczną wieżę wtopioną w budynek klasztorny, stanowiącą wertykalny akcent masywnej bryły całego założenia. Wieża uwieńczona jest baniastym hełmem z latarnią, nad którą widnieje chorągiewka z datą 1753 i emblematem karmelickim. We wnętrzu kościoła, gdzie wszystkie naroża są zaokrąglone, wprowadzono zróżnicowane podziały ścian. Nawę podzielono na dwa nierówne przęsła filarami przyściennymi dodatkowo wzbogaconymi pilastrami. W ścianach przęseł wykonano zaokrąglone, wysokie wnęki arkadowe, podzielone jakoby na części wbudowanymi w nie emporami /wejście na empory z przybudówek przy prezbiterium/. Na filarach i pilastrach spoczywają odcinki profilowanego gzymsu, którego przedłużenie obiega prezbiterium. Nierozczłonkowane powierzchnie ścian prezbiterium niejako "wymuszają", że gzyms w tej części wnętrza jest prosty, nie przełamujący się.

Nawa przykryta jest sklepieniem kolebkowo-krzyżowym z parzystym gurtem, zaś prezbiterium trzema lunetami zbiegającymi się w kolistym plafonie. W kruchcie pod wieżą sklepienie żeglaste, a w przybudówkach przy prezbiterium - krzyżowe. Wszystkie sklepienia posiadają charakterystyczne szwy podkreślone drutami. Empory we wnękach arkadowych są podsklepione.

W przęśle zachodnim znajduje się wsparty na trzech arkadach filarych chór muzyczny, który komunikuje się /łączy/ z sąsiednimi emporami. Okna usytuowane w górnych partiach ścian zamknięte są odcinkowo. Ściany kościoła na zewnątrz gładkie, jedynie w obramieniach okien znajdują się opaski z kluczami i wolutami u dołu.

## b. Klasztor

Piętrowy budynek klasztorny wzniesiono dopiero po 1740 r. Założony na planie prostokąta, nieznacznie szerszego od kościoła, jest wewnątrz dwutraktowy z korytarzem biegnącym wzdłuż osi przez całą długość budynku. Pomieszczenia klasztorne posiadają sklepienia kolebkowo-krzyżowe lub kolebkowe z lunetami, korytarz - sklepienie żaglaste na gurtach. Godne uwagi jest to, że w pomieszczeniach klasztoru zachowało się wiele elementów pierwotnej stolarki, tj. podłogi, schody, drzwi itp.

Kościół otoczony jest murem pochodzącym z wieku XVIII, na zewnątrz oszkarpowanym, a od wewnątrz wzbogaconym ślepym arkadowaniem. Na uwagę zasługuje barokowa bramka prowadząca na przykościelny cmentarz, nad którą w trójkątnym przyczółku umieszczono kamienną płaskorzeźbę proroka Eliasza na wozie ognistym.

## c. Polichromia

Kościół w Trutowie posiada późnobarokową polichromię z roku 1738, odnawianą i silnie przemalowaną w 1960 roku. W centralnych punktach płaszczyzn malarskich umieszczono postacie świętych karmelickich z inskrypcjami objaśniającymi jak również sceny z życia Zakonu, a wszystko w otoczeniu licznych pult, aniołów oraz motywów roślinnych i kwiatowych.

Do istotnych szczegółów malarskiego wystroju wnętrza świątyni należy zaliczyć przedstawienia:

- na sklepieniu prezbiterium: ucieczka proroka Eliasza przed królową Jezabel oraz kolumna Matki Boskiej Szkaplerznej;
- na sklepieniu nawy: postacie czterech Ewangelistów Marka, Łukasza, Jana i Mateusza oraz czterech Ojców Kościoła;
- na ścianach nawy postacie świętych: Telesfora, Mikołaja, Alberta, Teresy, Dionizego, Andrzeja Corsini, Anioła i Marii Magdaleny de Papis;
- nad tęczą: scena nadania szkaplerza św. Szymonowi Sztokowi oraz prorocy Eliaz i Elizeusz;
- w podsklepieniu arkady zachodniej nad chórem muzycznym: Matka Boska Dobrej Opieki;
- parapet chóru muzycznego: św. Cecylia i muzykujące anioły;
- parapety empor: sceny z życia świętych karmelickich.

## d. Zabytki ruchome

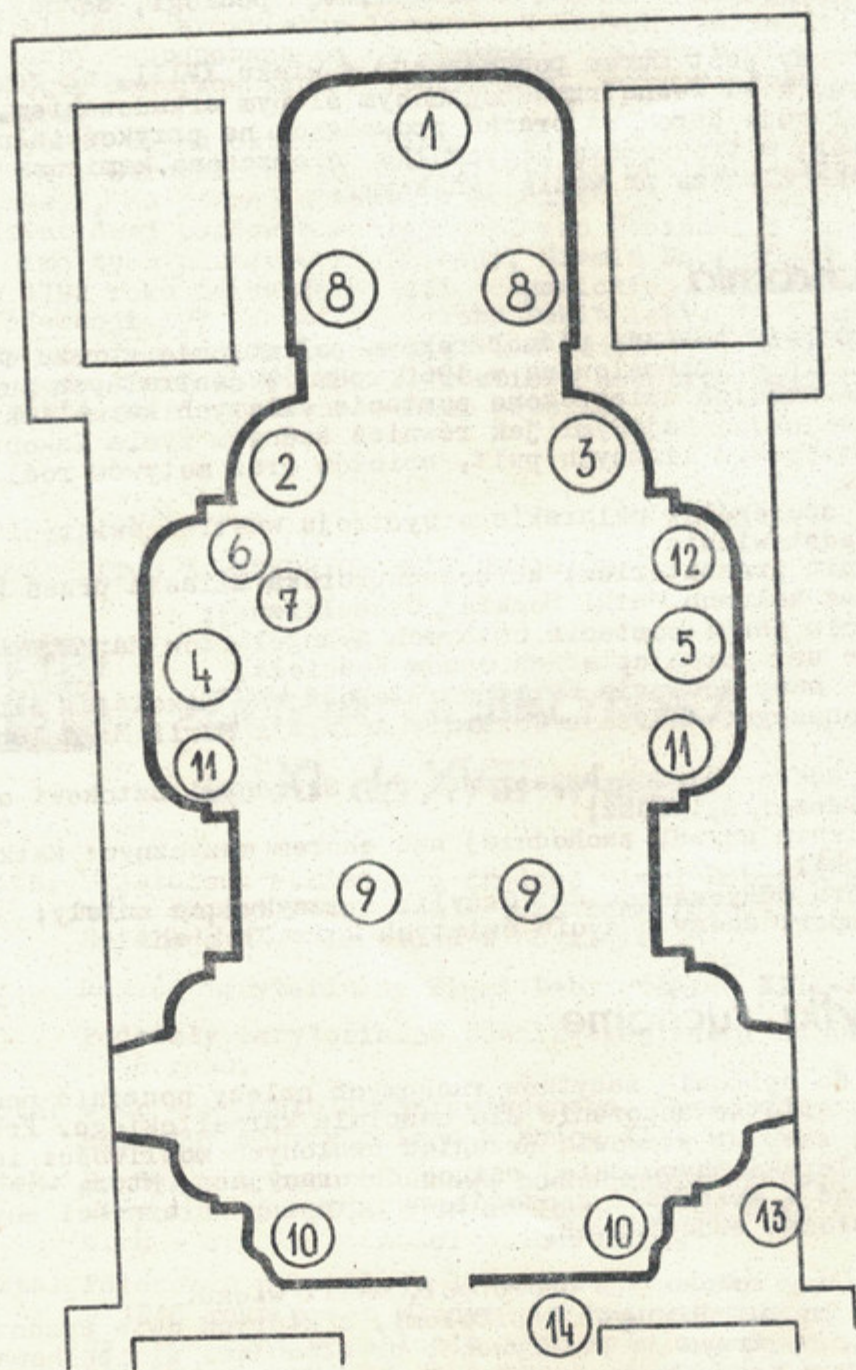
Przystępując do opisaną zabytków ruchomych należy poczynić pewną uwagę, mającą istotne znaczenie dla kościoła karmelickiego. Przedstawione poniżej zabytki stanowią przegląd szalonych możliwości ich twórców w stolarsko-snycerskiej sztuce dekoracyjnej, którą - o tym trzeba pamiętać - krępowały szczegółowe przepisy zależności snycerki od całości założeń budowlanych.

Ołtarz główny rokokowy z około poł. XVIII wieku.

1 Sześć kolumn zwieńczonych kapitelami, z których dwie wysunięte do przodu, podtrzymują przerywane, przełamujące się belkowanie nad którym w kwadratowym prześwicie Oko Opatrzności na tle okna zamkniętego odcinkowo. Umieszczenie okna w górnej partii ściany za

# TRUTOWO. Kościół

~zabytki ruchome.



retabulum stało się jakoby uzupełnieniem programu artystycznego całego ołtarza.

W polu centralnym ołtarza obraz św. Jana Nepomucena z XVIII wieku. Ołtarz odnawiano w 1887 roku i zapewne wtedy dodano figury czterech świętych: Józefa i króla Dawida oraz Jana Nepomucena i Jana Ewangelistę. Przed nastawą ołtarzową tabernakulum z baldachimem oraz rzeźbami aniołów z XVIII wieku.

Na ołtarzu 6 świeczników cynowych, barokowych z XVIII wieku.

2

Ołtarz boczny - regencyjny z 2 ów. XVIII wieku. Lekkokłęsłe retabulum z dwoma kolumnami podtrzymującymi belkowanie ma w polu środkowym obraz św. Józefa z Dzieciątkiem, a w zwieńczeniu obraz św. Marii Magdaleny de Papis. Po bokach centralnej części ołtarza rzeźby św. Dionizego i św. Telesfora Papieża, natomiast w górnej kondygnacji rzeźby dwóch nierozpoznanych biskupów oraz czterech aniołów.

3

Regencyjny ołtarz boczny, z 2 ów. XVIII wieku. W polu środkowym ołtarza obraz Matki Boskiej Szkaplerznej z 1 poł. wieku XVIII, flankowany rzeźbami św. Jana Chrzciciela i św. Sebastiana. W zwieńczeniu ołtarza obraz św. Tadeusza z około połowy XVIII wieku, po bokach którego rzeźby św. Alberta i św. Antoniego z Dzieciątkiem oraz dwóch aniołków.

4

Ołtarz rokokowo-klasycystyczny z około 1800 roku. W polu środkowym rzeźba proroka Eliasza adorowanego przez dwa aniołki, a w zwieńczeniu współczesny obraz św. Pawła Pustelnika. W cokole pod rzeźbą proroka zaszkłony relikwiarz.

5

Ołtarz rokokowo-klasycystyczny z około 1800 roku. Centralną część retabulum wypełnia krucyfiks adorowany przez dwa aniołki, pod którym w cokole zaszkłony relikwiarz. W zwieńczeniu ołtarza - współczesny obraz św. Barbary.

6

Ambona w kształcie łodzi - rokokowa z 3 ćwierci XVIII wieku. Na parapecie ambony w płycinach malowane sceny z dziejów zakonu karmelickiego, a w zaplecku portret błogosławionego Angelusa Augustyna Mazzinaghi. Na baldachimie rzeźba świętego zakonnika.

7

Chrzcielnica barokowa z XVIII wieku.

8

Spokojne w formie i umiarkowane w dekoracji stalle rokokowo-klasycystyczne z około 1800 roku.

9

Ławy rokokowe z 3 ćwierci XVIII wieku z płaskorzeźbionymi bokami i przedpiersiami.

10

Konfesjonały barokowe z 1 połowy XVIII wieku.

11

Konfesjonały rokokowe z 2 połowy XVIII wieku.

12

Drewniana mensa rokokowa /podstawa pod feretron/ z około połowy XVIII wieku.

13

Inskrypcyjna płyta nagrobna Damazego Mioduskiego /zm. 1806 r./, umieszczona na ścianie zewnętrznej Kościoła /od południa/.

14

Tablica inskrypcyjna Magdaleny z Koszutskich Szatkowskiej /zm. 1852 r./ z herbami Poraj i Radwan.

Poza programem zwiedzania kościoła pozostaje niestety zakrystia i pomieszczenia klasztorne, w których zgromadzone są cenne przedmioty. Ale, żeby mieć pełny obraz omawianego obiektu sakralnego, godzi się chociaż wymienić w skrócie najważniejsze zabytki ruchome. Urządzenie zakrystii wykonane w stylu rokokowym w 2 poł. XVIII wieku składa się z:

- komody zwieńczonej rzeźbioną grupą Ukrzyżowania,
- szafki ściennej,
- szafki połączonej z klęcznikiem,
- szafy z cynowym lawetarzem, nad którym portret świętego karmelity.

Wśród aparatów kościelnych znajdują się:

- dwa kielichy mszalne, jeden z początku XVIII wieku z cechą złotnika gdańskiego Michała Dietricha, drugi z 4 ćwierci XVIII w. z cechą probierczą złotnika toruńskiego Michała Dawida Hausmanna;
- dwie monstrancje rokokowe, z których pierwsza z 3 ćwierci XVIII w. z cechą Michała Dawida Hausmanna, druga z 1768 roku fundacji Szymona Zielińskiego Chorążego Nurskiego;
- pacyfikał barokowy z 1 poł. XVIII wieku z plaketkami ewangelistów i trybowanymi postaciami świętych;
- puszka XVIII-wieczna oraz tacka na ampułki - barokowa z 2 ćwierci XVIII wieku.

I jeszcze obrazy: Matka Boska z Dzieciątkiem, Obrzezanie, św. Anna Samotrzec, św. Andrzej i portret Jana Rętwińskiego fundatora kościoła, jak również krucyfiks barokowo-ludowy.

## Post scriptum

Posoborowa zmiana liturgii spowodowała, iż wyszły z użytku przedmioty i paramenty, których niestety nie ma w trutowskim kościele, a które kiedyś stanowiły jego wspaniałe wyposażenie.

Nie ma barokowej balustrady przed ołtarzem głównym pochodzącej z 3 ćwierci XVIII wieku. Ta pełna finezji ażurowa balustrada z dekoracją grzebykowo-kratownicową ozdobiona była dodatkowo główkami aniołków. Nie ma wspaniałej kolekcji 11 ornatów pochodzących z okresu od 1 poł. XVII do 1 połowy XIX wieku.

Nie można już obejrzeć dwóch mens rokokowych z ok. poł. XVIII w., które kiedyś służyły za podstawę pod feretrony, bo, nie zobaczymy trzech feretronów. Odnotujmy je tylko:

- późnobarokowy, pochodzący z 2 poł. XVIII wieku, gdzie pod baldachimem wspartym na czterech kolumnach umieszczono rzeźbę św. Józefa z Dzieciątkiem,
- rokokowy z 3 ćw. XVIII wieku, gdzie w płaskorzeźbionej, ozdobnej ramie umieszczono obrazy: Wędrówka na Górę Karmel i Matka Boska



z Dzieciątkiem,

- barokowy z 1 ćw. XVIII wieku, także w ozdobnej ramie obrazy: św. Szymon Sztok przyjmujący szkaplerz, na drugiej stronie św. Rodzina.

Część wymienionych przedmiotów zgromadzono w małym pomieszczeniu klasztornym, tworząc z nich niejako ekspozycję muzealną.

Andrzej Szczepański

Podstawę opracowania stanowi Katalog Zabytków Sztuki w Polsce, t. XI Województwo Bydgoskie, pod redakcją Tadeusza Chrzanowskiego i Mariana Korneckiego. Zeszyt 9. Wyd. Instytut Sztuki PAN. WAiF, W-wa 1969.

## MUZEUM ZIEMI DOBRZYŃSKIEJ /2/ w Ryplinie

Część I opracowania zamieściliśmy w Nr 54 Biuletynu Przewodnickiego. Obecnie część II - historia Ziemi Dobrzyńskiej do XVIII wieku oraz zabytki zgromadzone w Sali B Muzeum.

### sala **B** ZIEMIA DOBRZYŃSKA od XI do XVIII wieku

Tereny Ziemi Dobrzyńskiej przed zjednoczeniem ziem polskich przez Piastów należały prawdopodobnie do plemienia Kujawian. W skład państwa polskiego weszły zapewne w okresie rządów Mieszka I. Pierwsi Piastowie sprawowali bezpośredni nadzór nad tymi terenami, mianując kasztelanów spośród możniejszego rycerstwa. Pojęcie Ziemi Dobrzyńskiej, jako odrębnej jednostki administracyjnej, w XI-XII wieku nie istniało, stąd ustalenie jej granic, ilości kasztelanii itp. jest niemożliwe. Po śmierci Bolesława Krzywoustego w 1138 roku, nastąpił podział Polski na dzielnice. Tereny późniejszej Ziemi Dobrzyńskiej weszły wówczas w skład dzielnicę mazowieckiej, nad którą rządy objął syn Krzywoustego - Bolesław Kędzierzawy /1138-1173/, a następnie jego syn Leszek /1173-1186/. Po jego śmierci Mazowsze ponownie znalazło się w posiadaniu syna Krzywoustego - Kazimierza Sprawiedliwego /1186-1194/ i jego potomka - Konrada Mazowieckiego /1194-1247/. W XI-XII wieku największym zagrożeniem dla terenów Ziemi Dobrzyńskiej były najazdy Prusów, szczególnie jednego z plemion - Sasinów. Książęta mazowieccy organizowali częste wyprawy na Prusów celem narzucenia im zależności. Ponieważ nie przynosiły one większych rezultatów, w roku 1226 Konrad Mazowiecki wezwał na pomoc niemiecki zakon rycerski utworzony w czasie wypraw krzyżowych w Palestynie. Ze względu na noszone białe płaszcze z czarnymi krzyżami, uzyskał on w Polsce nazwę Zakonu Krzyżackiego.

Ponieważ rozpoczęcie misji przez Krzyżaków przeciągało się, książę Konrad w kasztelanii dobrzyńskiej umieścił Zakon Rycerzy Chrystusowych, składający się również z Niemców. Nosili oni białe płaszcze z czerwonym mieczem i gwiazdą, i od siedziby nazwano ich braćmi dobrzyńskimi. Po przybyciu Krzyżaków, członkowie obu zakonów szybko doszli do porozumienia i bez zgody Konrada Mazowieckiego połączyli swoje ziemie. Już jednak w 1235 roku książę zmusił Krzyżaków do ustąpienia z Dobrzynia nad Wisłą.

W 1236 roku Konrad Mazowiecki na wiecu w Dankowie podzielił swoją ziemię między dwóch synów. Starszy - Bolesław, otrzymał Mazowsze, młodszy - Kazimierz - Kujawy. Tereny przyszłej Ziemi Dobrzyńskiej znalazły się wówczas w dzielnicy księcia Bolesława. W 1247 roku umiera Konrad Mazowiecki, a pół roku później - 25 lutego 1248 r. jego syn Bolesław. Ziemię Dobrzyńską otrzymał wówczas jego brat Kazimierz.

Po śmierci Kazimierza Konradowica /1267/ księstwo jego podzielono między synów. Interesujące nas tereny Ziemi Dobrzyńskiej wraz z Ziemią Łęczycką i Kujawami brzeskimi otrzymali razem trzej bracia: Władysław Łokietek, Kazimierz i Siemowit. Po długim okresie wspólnych rządów, około 1290 roku, podzielili się: księstwo dobrzyńskie otrzymał wówczas najmłodszy Siemowit. Jako książę, pierwszy znany nam dokument dobrzyński wystawił w 1291 roku. Datę tę uznać zatem należy za rok utworzenia Ziemi Dobrzyńskiej jako samodzielnej jednostki administracyjnej.

Ostateczne ustalenie jej granic nastąpiło jednak dopiero w II połowie XIV wieku. Jak wynika z eksponowanych w sali map, granice Ziemi Dobrzyńskiej oparły się o rzeki: Wisłę, Drwęcę, Rypienicę, Pisę, Branicę i Skrwę. Nie zmieniły się one aż do rozbiorów Polski w XVIII wieku.

Po śmierci Siemowita dobrzyńskiego /1314 r./, tzw. rządy opiekuńcze nad wdową Anastazją i jej małoletnimi synami Władysławem i Bolesławem sprawował Władysław Łokietek. Od roku 1322 do 1328 Władysław i Bolesław rządzą wspólnie, już jako samodzielni książęta dobrzyńscy. Zagrożenie ze strony Krzyżaków spowodowało jednak, iż oddali swoje księstwo Łokietkowi, otrzymując w zamian Ziemię Łęczycką. Książę Władysław pozostał jeszcze na krótko w Dobrzyniu, mając do pomocy starostę królewskiego Pawła ze Spicymierza. Zasługi Łokietka dla Ziemi Dobrzyńskiej podkreśla portret eksponowany w sali.

W marcu 1329 roku Ziemia Dobrzyńska została zdobyta przez Krzyżaków i sprzymiężonych z nimi Czechów, przechodząc formalnie w posiadanie króla czeskiego. Już jednak w następnym roku Jan Luksemburski sprzedał Zakonowi całe zdobyte księstwo. Próby odzyskania Ziemi Dobrzyńskiej, jakie podjął Łokietek w latach 1330-1333, okazały się bezskuteczne. Podobnie rezultatu nie przyniosły pertraktacje prowadzone przy pomocy papieża przez syna Łokietka Kazimierza Wielkiego. Dopiero w roku 1343 król zdecydował się na ugodę z Zakonem. - W wyniku zawartego wówczas pokoju w Kaliszu Ziemia Dobrzyńska wróciła do Polski. Księciem dobrzyńskim został ponownie Władysław syn Siemowita, zachowując jednocześnie, za zgodą króla, rządy w Ziemi Łęczyckiej. Na faksymilach dokumentów eksponowanych w sali występuje zatem jako książę łęczycko-dobrzyński.

Około roku 1352 książę Władysław umiera bezdzietnie i Ziemia Dobrzyńska przechodzi pod panowanie Kazimierza Wielkiego. Już w tym samym roku król, mając kłopoty finansowe, zastawia całą Ziemię Krzyżakom. Około roku 1355 wykupił jednak zastaw i Ziemia Dobrzyńska wróciła do Korony Polskiej. Prawidłowe zrozumienie dziejów omawianego terenu w XIII i I poł. XIV wieku ułatwia eksponowana w sali tablica genealogiczna.

Niekorzystne zmiany właścicieli trwały jednak dalej przez cały XIV wiek. Kazimierz Wielki umierając w 1370 roku oddał Ziemię Dobrzyńską swemu wnukowi, Kaśkowi szczecińskiemu. Po jego śmierci, w 1377 r., rządy w Dobrzyniu sprawowała wdowa, księżna Małgorzata, która po wypłaceniu jej

800 grzywien przekazała całą Ziemię królowi Ludwikowi Węgierskiemu, a ten z kolei w 1378 roku oddał ją księciu opolskiemu Władysławowi. Około 1380 roku nowy właściciel podjął próbę zastawienia Ziemi Dobrzyńskiej Krzyżakom. Wówczas król Polski Władysław Jagiełło, jako zwierzchnik lenny Opolczyka, chcąc uniemożliwić jego działanie, postanowił w 1391 roku zająć księstwo dobrzyńskie. Akcja kierowana przez Krystyna Kozichgłów nie powiodła się, bowiem przeciw wojsku polskiemu wyruszyły oddziały krzyżackie, które zajęły całą Ziemię Dobrzyńską. W 1392 r. Władysław Opolczyk zastawił Krzyżakom opanowane już przez nich tereny. Rozpoczęła się kolejna, trwająca do 1405 roku, okupacja zakonna w Ziemi Dobrzyńskiej. Opolczyk kilka razy w latach 1396-1399 zwracał się do Krzyżaków z propozycją sprzedania księstwa. Zakon jednak odmawiał, obawiając się kolejnego ataku ze strony Jagiełły, który czynił starania o wykup zastawu. Dopiero w 1404 roku, na zjeździe w Raciążku, Ziemia Dobrzyńska została wykupiona z rąk krzyżackich.

Wielka wojna z Zakonem /1409-1411/ rozpoczęła się od najazdu Krzyżaków na Ziemię Dobrzyńską. W dniu 16 sierpnia 1409 roku, wojsko zakonne uderzyło na miasta Rypin i Lipno, które poddały się nie stawiając większego oporu. Trzy dni później poddał się zamek w Dobrzyniu nad Wisłą, następnie Bobrowniki, a w początkach września Złotoria. W wyniku zawartego rozejmu Ziemia Dobrzyńska pozostała pod okupacją krzyżacką. Wielka wojna polsko-krzyżacka zakończona została pokojem w Toruniu 1 lutego 1411 roku, na mocy którego Zakon zwrócił Polsce zagarnięte w sierpniu 1409 roku tereny.

W czasie wojny trzynastoletniej /1454-1466/ Ziemia Dobrzyńska jako teren przygraniczny stała się obiektem licznych najazdów urządzanych przez zaciężne wojsko krzyżackie. Wypadki te nie zmierzały do opanowania terytorium, powodowały jednak ogromne zniszczenia, gdyż miały charakter czysto rabunkowy. W wyniku pokoju toruńskiego z 1466 r. Ziemia Dobrzyńska, po raz pierwszy w swej historii, przestała być terenem przygranicznym. Odtąd, aż do pierwszego rozbioru Polski w 1772 roku, leżała wewnątrz Rzeczypospolitej. Po zakończeniu wojny trzynastoletniej nastał dla jej mieszkańców okres prawie 150 lat pokoju, rozwoju miast, gospodarki folwarczno-pańszczyźnianej i demokracji szlacheckiej. Po długim okresie spokoju, pierwsze zniszczenia przyniósł najazd szwedzki w 1628-29 roku. W czasie potopu szwedzkiego /1655-1660/ działania wojenne nie toczyły się bezpośrednio na terytorium Ziemi Dobrzyńskiej. Wielokrotnie jednak w czasie wojny przeciągnęły przez nią wojska szwedzkie i polskie. Zniszczony został wówczas zamek w Bobrownikach, miasto Dobrzyń nad Wisłą, spalony kościół w Lipnie.

W roku 1700 rozpoczęła się następna wojna, w wyniku której Ziemia Dobrzyńska również poważnie ucierpiała. Przechodzące oddziały szwedzkie, polskie, saskie i rosyjskie nakładały kontrybucję, paliły i rabowały. Szlachta dobrzyńska była wówczas wrogo nastawiona do rządów Augusta II Mocnego. Wywodzący się z Ziemi Dobrzyńskiej arcybiskup lwowski, Konstanty Zieliński, koronował w 1705 roku Stanisława Leszczyńskiego, przeciwnika Sasów, na króla Polski.

Dobrzyńscy brali aktywny udział w burzliwych wydarzeniach okresu rządów Stanisława Augusta Poniatowskiego. Widzimy ich w czasie obrad sejmu konwokacyjnego 1764 roku, konfederacji radomskiej 1767 r. i barskiej 1768-1772. Walki z wojskiem rosyjskim toczyły się na terenie Ziemi Dobrzyńskiej powodując znaczne straty materialne. W czasie obrad sejmu rozbiorowego w 1773 roku, wojska pruskie stacjonujące na terenie Ziemi dokonały wielu zniszczeń i nadużyć. Wszystkie te wydarzenia spowodowały całkowity upadek gospodarczy terenu dobrzyńskiego w ostatnim okresie istnienia Rzeczypospolitej.

W interesującym nas okresie na wyróżnienie zasługuje kilka rodzin szlacheckich, których herby eksponowane są na wystawie. Szeroko reprezentowany jest, wywodzący się z Ziemi Dobrzyńskiej, ród Działyńskich herbu Ogończyk. Ich siedzibą rodową była wieś Działyń. Z parafialnej wsi Karnkowo wywodziła się rodzina Karnkowskich, herbu Junosza. Z tego rodu na wyróżnienie zasługuje Stanisław Karnkowski, arcybiskup gnieźnieński i prymas Polski w latach 1581-1603. W XVIII wieku zasłynął w Rzeczypospolitej ród Podoskich, herbu Junosza. Przedstawiciel tej rodziny szlacheckiej - Gabriel Podoski, również piastował urząd prymasa Polski w trudnym okresie II połowy XVIII wieku. Na podkreślenie zasługuje także ród Zielińskich, herbu Swinki i wspomniany wyżej Konstanty Zieliński, arcybiskup lwowski. Z innych zasłużonych rodów, których herby eksponowane są na wystawie, należy wymienić: Kretkowskich herbu Dołęga, Radzikowskich i Zboińskich, herbu Ogończyk, Chełmickich, herbu Nałęcz.

W czasie obrad Sejmu Czteroletniego doszło do rozbitcia wśród szlachty dobrzyńskiej. Stronnictwo konserwatywne nie odegrało jednak większej roli. W sesji, na której uchwalono Konstytucję 3-go Maja 1791 roku, brali udział dwaj posłowie dobrzyńscy, Jan Zboiński i Ignacy Działyński. Mimo tych postępowych działań, Ziemia Dobrzyńska przystąpiła jednak w 1792 roku do konfederacji targowickiej. Marszałkiem lokalnym tej konfederacji był Michał Kazimierz Rokicki. Na teren dobrzyński wkroczyły wówczas wojska rosyjskie, a w lutym 1793 roku armia pruska. W wyniku podpisanej konwencji II rozbioru Rzeczypospolitej, Ziemia Dobrzyńska znalazła się pod panowaniem pruskim.

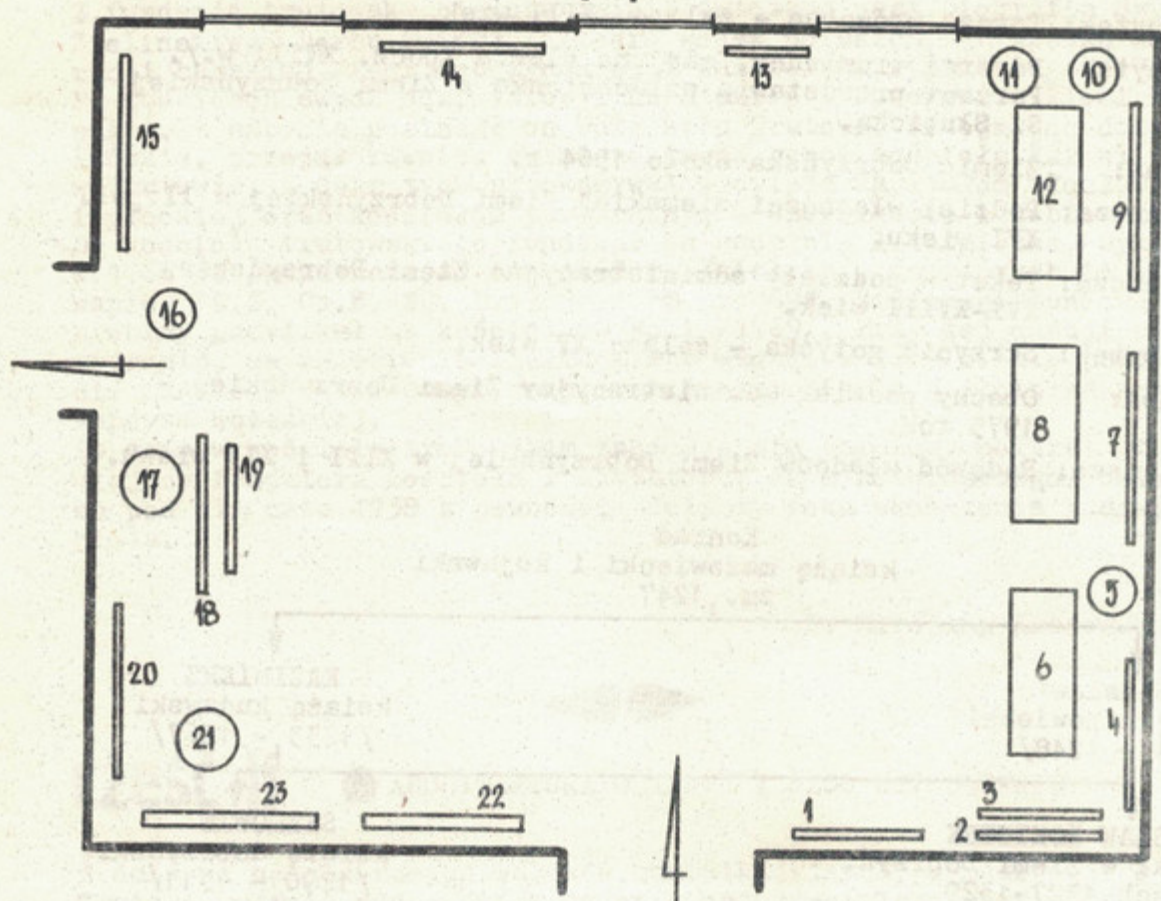
#### PRZEGLĄD OBIEKTÓW ZABYTKOWYCH EKSPONOWANYCH

W SALI

# B

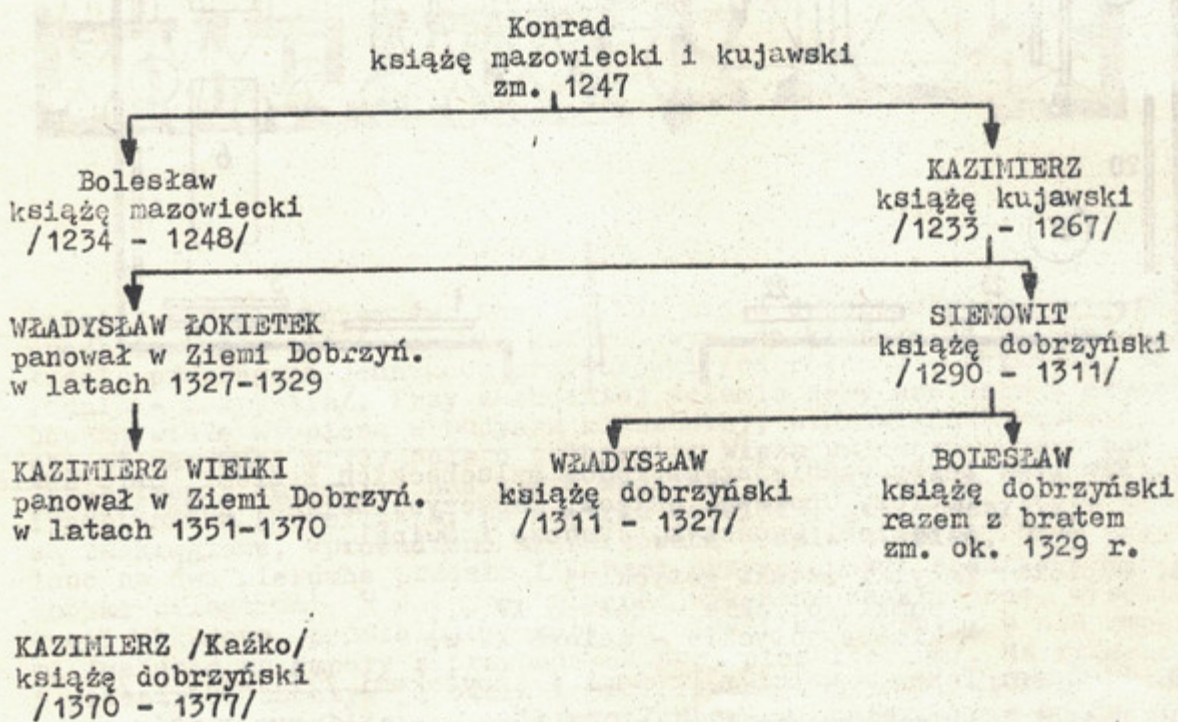
## »ZIEMIA DOBRZYŃSKA od XI do XVIII wieku«

- 1. Gablota: Najstarsza wzmianka o grodach Ziemi Dobrzyńskiej - faksymila części dokumentu z 1065 roku /przywilej Bolesława Śmiałego dla klasztoru w Mogilnie/.
- 2. Mapa: Rozwój terytorialny Ziemi Dobrzyńskiej XIII-XIV w.
- 3. Mapa: Podziały terytorialne późniejszej Ziemi Dobrzyńskiej około 1236 roku.
- 4. Gablota: Wzór dokumentu średniowiecznego. Treść dotyczy powstania księstwa dobrzyńskiego w końcu XIII wieku.
- 5. Zabytek: Buzdygan - broń obuchowa pochodzenia wschodniego, o głowicy rozszczepionej na stalowe pióra. W Polsce XVI-XVIII wiek - oznaka godności oficerskiej.
- 6. Gablota: Fotokopia przywileju lokacyjnego miasta Rypina, wydane w 1345 roku przez Władysława księcia Łęczycko-dobrzyńskiego. Dokument w gablocie jest kolejnym potwierdzeniem lokacji wydanym w 1794 roku przez Stanisława Augusta Poniatowskiego. Oryginał dokumentu znajduje się w AGAD w Warszawie.



- 7. Plansza: Herby ważniejszych rodów szlacheckich z Ziemi Dobrzyńskiej: Lubicz, Cholewa, Nałęcz, Leszczyc, Dołęga, Rogala, Jastrzębiec, Ogończyk, Junosza i Swinki.
- 8. Gablota: Zabytki sztuki gotyckiej  
- zamki gotyckie - żelazo XV w.,  
- klucze gotyckie - żelazo XV w.
- 9. Plansza: Tekst - walki z Prusami i Krzyżakami /XIII-XIV w./.
- 10 i 11. Zabytki: Gotyckie zawiasy do bram - żelazo XV wiek.
- 12. Gablota: Zabytki - zastawa stołowa wykonana z cyny pochodząca z XVIII wieku: talerze, misy, łyżki, kufle cechów rzemieślniczych.
- 13. Zabytek: Obraz olejny na płótnie przedstawiający Władysława Łokietka /wierna kopia obrazu Jana Matejki, wykonana przez Jana Stępienia w 1935 roku/.
- 14. Plansza: Zabytek - naczółek koński - żelazo XV wiek.  
Tekst - dzieje Ziemi Dobrzyńskiej w latach 1378-1466.
- 15. Zabytek: Obraz olejny na płótnie z XIX wieku przedstawiający Leszka Białego /autor nieznany/.

- 16. Zabytek: Tarcza wróżebna - żelazo XVIII wiek.
- 17. Zabytek: Portret trumienny, olej na blasze /pocz. XVIII w./.  
Portret przedstawia szlachciankę z Ziemi Dobrzyńskiej  
S. Słubicką.
- 18. Mapa: Ziemia Dobrzyńska około 1564 r.
- 19. Plansza: Podział własności ziemskiej Ziemi Dobrzyńskiej w II poł.  
XVI wieku.
- 20. Plansza: Tekst - podziały administracyjne Ziemi Dobrzyńskiej  
XVI-XVIII wiek.
- 21. Zabytek: Skrzynia gotycka - żelazo XV wiek.
- 22. Mapa: Obecny podział administracyjny Ziemi Dobrzyńskiej -  
1975 rok.
- 23. Plansza: Rodowód władców Ziemi Dobrzyńskiej w XIII i XIV wieku.



mgr Piotr Gałkowski



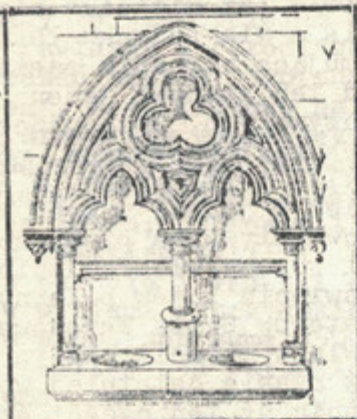
# Ulica Obrońców Stalingradu

## (d. Królewiecka)

Jedną z najstarszych ulic śródmieścia Włocławka stanowiła dawny trakt kowalski wiodący na południe i wraz z późniejszą ulicą Starodębską była drogą kołową w kierunku Kowala. Na terenie posesji, na której wzniesiono zakłady wytwórcze "Sawena" przez wiele lat mieściła się łaźnia rytualna dla Żydów, tak zwana mykwa. Vis a vis budynku łaźni znajdowała się fabryka cykorii "Stella", obejmująca narożnik sąsiadujący z ulicą Armii Czerwonej. Obecnie zakład ten stanowi jeden z działów Kujawskich Zakładów Koncentratów Spożywczych. Znajdujące się pod numerami 12, 14, 16 zabudowania, to trzy charakterystyczne, późno-barokowe kamieniczki, pochodzące z przełomu XVIII i XIX wieku. W środkowej z nich mieściła się łaźnia masonów. Również w jednej z tych kamieniczek miała swoją siedzibę szkoła początkowa prywatna prowadzona przez E. Usakiewicza. Do szkoły tej uczęszczał słynny włocławianin, pilot Jan Nagórski, który dokonał pierwszy w świecie lotów polarnych na hydroplanie. Przy zbiegu ulicy z ulicą Bohaterów Getta Warszawskiego wznosiła się bożnica, druga tego typu budowla w mieście, która została rozebrana przez okupanta hitlerowskiego w czasie ostatniej wojny. Stanowiła ona bardzo ciekawy akcent architektoniczny tej części śródmieścia. Pod numerem 19 mieściła się apteka Jana Gutkowskiego, znanego farmaceuty, którą później przeniesiono na plac H. Dąbrowskiego /obecnie plac 1 Maja/. Budynek, w którym mieszczą się obecnie biura Zakładu Ubezpieczeń Społecznych, był siedzibą Towarzystwa Dobroczyńności oraz schroniska dla ludzi schorowanych, niedołączonych i samotnych. Pod numerem 9 mieściło się przed laty Towarzystwo Pożyczkowo-Oszczędnościowe. Bezpośrednio po pierwszej wojnie światowej przy zbiegu ulicy Obrońców Stalingradu z ulicą Zduńską wzniesiono halę sportową, która użytkowana była przez żydowskie stowarzyszenie sportowe "Makabi". Po ostatniej wojnie budynek ten służył potrzebom włocławskiego sportu. Tu mieściła się siedziba klubu "Włocławii" i w tej hali odbywały się zawody bokserskie, siatkówki i koszykówki. W latach siedemdziesiątych budynek rozebrano w związku z zabudową tej części śródmieścia. Ulica uboga była w sklepy i placówki handlowe. Mieściła się tu jedynie kilka warsztatów rzemieślniczych. Charakteryzowała ją niska zabudowa budynków mieszkalnych. Dopiero u schyłku XIX wieku zaczęto wznosić budynki większe wraz z oficynami. Wymienić tu należałoby kamienice czynszowe, których właścicielami byli obywatele miasta. Z uwagi na to, że mieszkanie miało swoją wartość ekonomiczną i czynsz płacony przez lokatorów był stosunkowo wysoki, przy czym stanowił znaczną pozycję w budżecie rodzinnym, właściciele tych nieruchomości mieli dzięki temu dobre źródło dochodu. W ostatnich latach ulica ulega stałym przeobrażeniom, co łączy się z rewaloryzacją i rozbudową tej części śródmieścia. W związku z tym rozebrano cały fragment szeregowych zabudowań wzdłuż ulicy pomiędzy ulicą Zduńską i Warszawską.

Tadeusz Szawiński

**FERETRON** - w kościele katolickim rodzaj przenośnego ołtarzyka, obnoszonego w czasie procesji. Zazwyczaj jest to przenośny obustronny obraz o treści religijnej, w ozdobnych ramach lub posąg świętego na podstawie, w którą wsuwa się drążki. Koncepcja artystyczna feretronu, jak i jego dekoracja ewoluowały równoległe do zmian stylów architektonicznych, toteż obserwować można różnorodność form dekoracyjnych, od prostych, niemal ascetycznych, do pełnych przepychu w detalu, ozdobnych feretronów barokowych czy rokokowych.



LAWETARZ GOTYCKI

**LAWETARZ** - albo lawabo. Umywalnia kapłańska umieszczona zwykle w zakrystii kościoła lub w klasztorach przed wejściem do refektarza /klasztorna sala jadalna/. Bardzo często ozdobna, umieszczona w ścianie lub w specjalnie w tym celu wykonanej szafie. Zwykle składa się ze zbiornika na wodę i czaszy do jej odbierania po obmyciu rąk. Bogato dekorowana kamieniem, marmurem lub metalem, lub zupełnie skromna, wykonana z cyny /zbiornik na wodę i miska/.

**SZKAPLERZ** - długi, prostokątny płat materiału szerokości klatki piersiowej, wkładany przez okrągły otwór pośrodku. Jeden koniec szkaplerza opada na piersi, drugi na plecy do dolnego brzegu habitu.

**KOLIATOR** - ofiarodawca, zwykle fundator kościoła lub spadkobierca fundatora. Za złożenie funduszy na kościół przysługiwało ofiarodawcy specjalne miejsce w kościele, w którym była tzw. ławka kolatorska.

**PACYFIKAŻ** - wykonany zazwyczaj ze srebra i bogato ozdobiony relikwiarz /sprzęt kultowy do przechowywania relikwi świętych/ w kształcie krzyża lub monstrancji, podawany wiernym do ucałowania.

Opracował:  
Andrzej Szczepański

Opracowanie redakcyjne i graficzne: Andrzej Szczepański

Współpraca: Grażyna Bartel

Ryszard Kuczyński

Marzena Sulecka

"Biuletyn Przewodnicki" - ZW PTTK Włocławek, ul. Dubois 1  
tel. 412-80. Druk WDK Włocławek. Zezwolenie GUKPiW Warszawa  
GP.II-441/1541/1985 r. Nakład 150 egz. Format A-4 Zł. 102/83  
E-47